

BOLETÍN INFORMATIVO DE LA DISTRIBUCIÓN DE CARBURANTES EN ESTACIONES DE SERVICIO

SEPTIEMBRE 2023

IS/DE/010/23

2 de noviembre de 2023

www.cnmc.es

ÍNDICE

1. Hechos destacados	3
2. Demanda nacional de carburantes de automoción	6
3. Precio de venta al público mensual y diario	7
3.1. Gasolina 95	7
3.2. Gasóleo A	9
4. Precio antes de impuestos, cotización internacional y margen bruto	10
5. Desglose del PVP por componentes	14
6. Análisis provincial	17
6.1. Precio de venta al público	17
6.2. Margen bruto de distribución	25
7. Análisis ad hoc: CIUDAD REAL	27
8. Top 10 gasolineras más baratas y más caras en Península y Baleares	36
9. Análisis de precios de venta al público y márgenes brutos por operador	38
9.1. Precios de venta al público por operador y situación	38
9.2. Margen bruto por operador	42
[INICIO CONFIDENCIAL]	
10. Análisis de precios de venta al público por operador y vínculo	44
11. Seguimiento de la limitación establecida por la Disposición Adicional Cuarta de la Ley 8/2015	44
[FIN CONFIDENCIAL]	
12. Comparación con Europa	45
13. Glosario y notas aclaratorias	48

Nota 1: En el presente informe se analiza el comportamiento, a lo largo del mes de referencia, de los dos carburantes de automoción de mayor penetración en el mercado español: la gasolina de 95 octanos con contenido máximo de etanol del 5% en volumen (en adelante, gasolina 95) y el gasóleo de automoción (en adelante, gasóleo A). El análisis se acota al canal de estaciones de servicio por ser la modalidad de distribución predominante. A lo largo de este informe se utilizarán indistintamente los términos estaciones de servicio y gasolineras para referirse a las instalaciones de suministro de carburantes a vehículos.

Nota 2: Los precios del periodo abr/dic-22 referenciados o representados gráficamente en este Boletín no incluyen la bonificación extraordinaria y temporal del precio final de los carburantes que para dicho periodo fue aprobada por el Real Decreto-ley 6/2022, de 29 de marzo, por el que se adoptan medidas urgentes en el marco del Plan Nacional de respuesta a las consecuencias económicas y sociales de la guerra en Ucrania.

1. HECHOS DESTACADOS

- **Precios en Península y Baleares.** El PVP promedio de la gasolina 95 y del gasóleo A aumentó por cuarto mes consecutivo, situándose en 1,757 €/lt (+2,5%; +4,30 c€/lt) y 1,671 €/lt (+4,3%; +6,94 c€/lt) respectivamente. No se alcanzaban precios de esta magnitud desde noviembre de 2022 para la gasolina 95 y desde el inicio de 2023 para el gasóleo A. El diferencial promedio de precios gasolina 95-gasóleo A se redujo por cuarto mes consecutivo, situándose en +8,5 c€/lt.
- **Margen bruto en Península y Baleares.** El margen bruto promedio mensual (PAI-Ci) de la gasolina 95 aumentó por segundo mes consecutivo, situándose en 28,3 c€/lt (+6,7%, +1,77 c€/lt). Por su parte, el margen bruto promedio del gasóleo A retomó su senda descendente, interrumpida el mes anterior, y se posicionó en 22,6 c€/lt (-3,0%; -0,71 c€/lt).
- **Extra peninsulares.** En Canarias, Ceuta y Melilla los precios se comportaron mejor que en el resto del territorio nacional pues aumentaron en menor cuantía, a excepción de la gasolina 95 en Canarias.

En Canarias, Ceuta y Melilla, los márgenes brutos también aumentaron en gasolina 95 y disminuyeron en gasóleo A. Las variaciones fueron superiores en valor absoluto a las registradas en Península y Baleares, con excepción de la gasolina 95 en Melilla.

- **Análisis provincial.** Gipuzkoa y Asturias fueron las provincias peninsulares con el PVP más alto de ambos carburantes, por noveno mes consecutivo para la gasolina 95 y por cuarto mes para el gasóleo A. Por su parte, Lleida se posicionó, un mes más, como la provincia peninsular con el PVP más bajo.

Los territorios extra peninsulares de Canarias, Ceuta y Melilla volvieron a marcar los PVP más bajos del ranking nacional debido a su menor carga fiscal. Por el contrario, por su condición extra peninsular, sus PAI fueron los más elevados, junto con los de las islas Baleares.

- **Análisis intermarca de precios.** Las estaciones de servicio integradas en las redes de distribución de BP, CEPSA y REPSOL marcaron de nuevo los precios promedio más elevados en Península y Baleares, siendo los precios

de REPSOL y CEPSA muy similares entre sí. Los PVP más bajos se registraron, como es habitual, en las instalaciones INDEPENDIENTES.

Las estaciones de servicio que más aumentaron los precios de ambos carburantes fueron las INDEPENDIENTES y las que menos las de REPSOL y GALP en gasolina 95 y las de BP y GALP en gasóleo A.

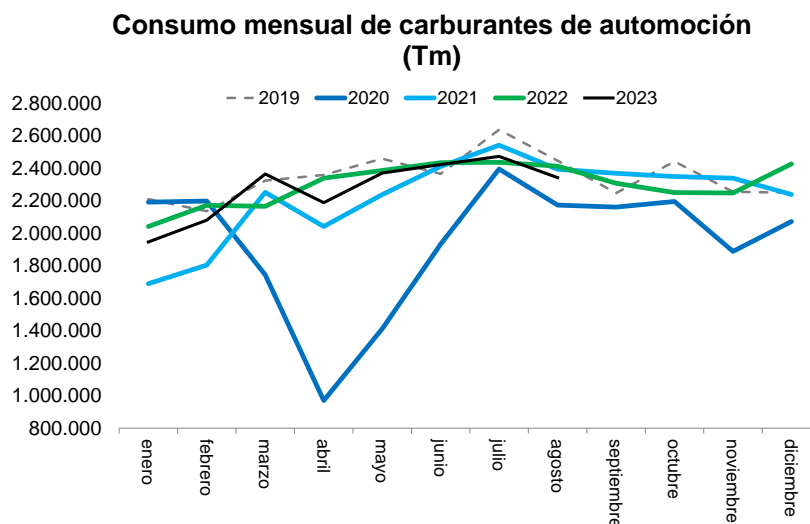
En Canarias, los precios promedio más elevados correspondieron a la red de DISA RETAIL ATLÁNTICO y los más bajos a las estaciones INDEPENDIENTES. En Ceuta y Melilla, CEPSA desbancó a DISA RETAIL como operador con precios más altos. Los precios más bajos se registraron en las instalaciones INDEPENDIENTES en Ceuta y en la red de BP en Melilla.

- **Análisis intermarca de margen bruto.** BP, CEPSA y REPSOL registraron, un mes más, los márgenes brutos más altos y las INDEPENDIENTES los más bajos. Las instalaciones INDEPENDIENTES fueron las que más subieron el margen de la gasolina 95 y las que menos disminuyeron el margen del gasóleo A.
- **Comparativa con Europa.** España se mantuvo en el cuarto puesto en el ranking de precios antes de impuestos de la gasolina 95 y descendió de la octava a la novena posición en el ranking del gasóleo A.
- **Demanda.** En agosto de 2023 la demanda nacional de gasolina 95 y gasóleo A representó el 54,5% del total de productos petrolíferos consumidos en España a lo largo del mes. Fue inferior en un 5,3% a la del mes previo y se situó un 2,9% por debajo de la registrada en el mismo mes de 2022. El 95% de la gasolina 95 y el 75% del gasóleo A se distribuyó a través del canal de estaciones de servicio.
- **Análisis ad hoc.** Se dedica a la provincia de Ciudad Real para el gasóleo A. Se trata de una provincia que tradicionalmente viene ocupando posiciones medias-bajas en el ranking de precios. En los últimos meses ha bajado varias posiciones, siendo en septiembre la decimoquinta provincia peninsular más económica y en agosto la décima. Tiene interés además por la presencia de la refinería de REPSOL en Puertollano y sobre cómo este hecho puede influir en los precios.

- A 30 de septiembre de 2023 se encuentran censadas un total de 261 estaciones de servicio operativas en la provincia de Ciudad Real. Predominan las instalaciones INDEPENDIENTES (56,3%), a las que les siguen las de REPSOL (25,3%), CEPSA (11,5%) y, a más distancia, GALP y DISA PENÍNSULA (2,3% cada una) y ENI IBERIA, KUWAIT y ESERGUI (0,8% cada una).
- A nivel promediado y para el mes de septiembre de 2023, el precio promedio más bajo lo establecieron las estaciones INDEPENDIENTES, seguidas de las de KUWAIT y ESERGUI. Los precios más altos correspondieron a las instalaciones de ENI IBERIA, seguidas de las de GALP y CEPSA. La horquilla de variación de precios promedio se situó en 13,6 c€/lt, cifra inferior a los 14,1 c€/lt registrados para el conjunto de Península y Baleares.
- Comparando los precios de cada operador en Ciudad Real con los correspondientes a su red en el conjunto de Península y Baleares, se observa que tradicionalmente las distintas redes de estaciones de servicio en Ciudad Real aplican precios inferiores a los de sus homólogas, hecho especialmente destacado en septiembre, donde todas las redes tienen este comportamiento. En los últimos meses estas diferencias se han consolidado, especialmente en las estaciones de servicio INDEPENDIENTES y en las de REPSOL, que son las predominantes en la provincia. Este hecho explica que Ciudad Real se encuentre entre las provincias con precios relativamente reducidos en gasóleo A y que haya descendido posiciones en el ranking en los últimos meses.
- La presencia de cooperativas en Ciudad Real, instalaciones que aplican por lo general precios inferiores como es el caso de la esta provincia, es mayor a la existente en Península y Baleares (19,5% vs. 9,6%). Este hecho también contribuye a explicar los precios más reducidos en Ciudad Real.
- La presencia de la refinería de REPSOL en el municipio Puertollano, flanqueado además por dos municipios con precios elevados, no parece tener influencia a la baja en los precios de Puertollano, ni en sus alrededores, ni, por extensión, en la provincia de Ciudad Real.

2. DEMANDA NACIONAL DE CARBURANTES DE AUTOMOCIÓN

Figura 1: Evolución de la demanda nacional de gasolina 95 y gasóleo A (Tm)



ago-23	Gasolina 95	Gasóleo A
Consumo mensual (Tm)	565.328	1.778.093
Var. mes anterior	1,5%	-7,3%
Consumo anual acumulado (Tm)	3.823.143	14.372.012
Var. año anterior	6,4%	-2,9%
Consumo año móvil (Tm)	5.673.305	21.757.586
Var. año anterior	6,3%	-2,7%

% Consumo mensual carburantes sobre total de productos petrolíferos	54,5%
--	-------

% canal estaciones de servicio	95%	75%
---------------------------------------	-----	-----

Fuente: Dirección de Energía, CNMC

En agosto de 2023¹ la demanda nacional de gasolina 95 y gasóleo A representó el 54,5% del total de productos petrolíferos consumidos en España a lo largo del mes. Fue inferior en un 5,3% a la del mes previo y se situó un 2,9% por debajo

¹ Últimos datos disponibles. Densidad gasolina 95 = 0,752 kg/lit. Densidad gasóleo A = 0,845 kg/lit. Para más información acerca de la demanda se recomienda consultar la estadística de productos petrolíferos que se difunde en la web de la CNMC <https://www.cnmc.es/estadistica/estadistica-de-productos-petroliferos>

de la registrada en el mismo mes de 2022. El 95% de la gasolina 95 y el 75% del gasóleo A se distribuyó a través del canal de estaciones de servicio.

La demanda total de productos petrolíferos se redujo un 2,9% con respecto a la de julio de 2023. La disminución en el consumo de gasóleos (-7,1%), no fue compensada por los aumentos del resto de los carburantes: fuelóleos (+5,2%), GLP (+3,8%), querosenos (+1,8%) y gasolinas (+1,5%).

3. PRECIO DE VENTA AL PÚBLICO MENSUAL Y DIARIO

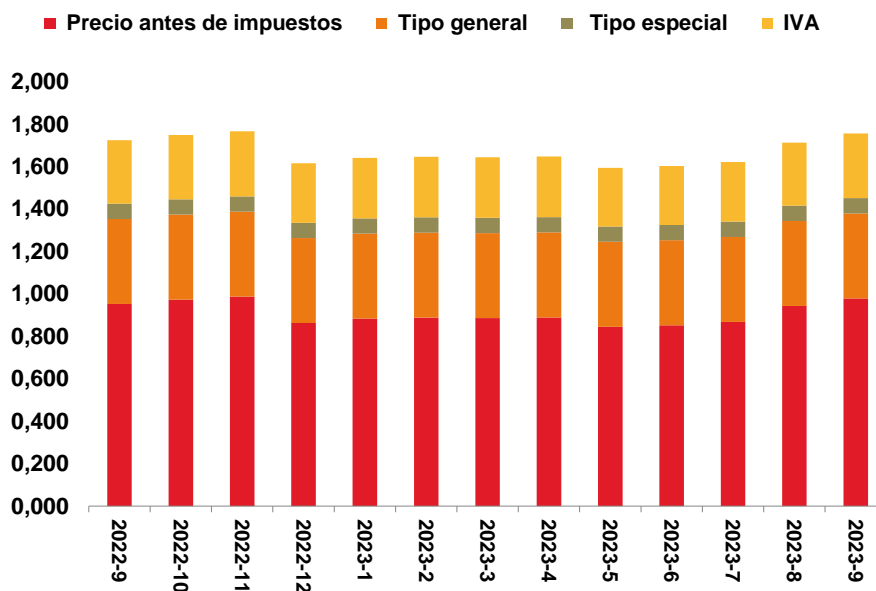
En este epígrafe se analiza la evolución mensual y diaria del precio de venta al público (PVP) de la gasolina 95 y del gasóleo A a lo largo del mes de septiembre de 2023, tanto en el ámbito peninsular como en el extra peninsular.

3.1. Gasolina 95

En septiembre de 2023, el PVP promedio en **Península y Baleares** de la gasolina 95 aumentó, por cuarto mes consecutivo, situándose en 1,757 €/lt (+2,5%; +4,30 c€/lt), el máximo valor mensual en lo que transcurre de 2023. No se alcanzaban cotas de esta magnitud desde noviembre de 2022.

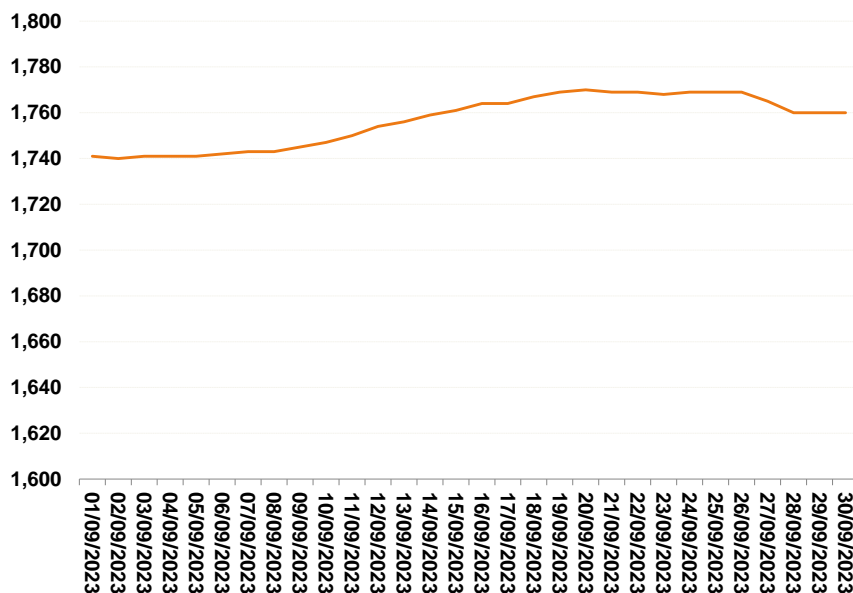
El PVP de la gasolina 95 mantuvo una línea ascendente sostenida hasta el día veinte. Así, partiendo del valor mínimo registrado el segundo día (1,740 €/lt), el precio ascendió hasta el máximo que tuvo lugar el mencionado día veinte (1,770 €/lt). Los mayores incrementos diarios se registraron los días doce (+0,23%) y once, dieciséis y dieciocho (+0,17%). Desde el día veintiuno hasta el final del mes, el PVP experimento ligeros ascensos y descensos sin cambios especialmente significativos.

Figura 2: Evolución mensual del PVP (€/lt) de la gasolina 95



Fuente: Dirección de Energía, CNMC

Figura 3: Evolución diaria del PVP (€/lt) de la gasolina 95. Septiembre 2023



Fuente: Dirección de Energía, CNMC

En los territorios extra peninsulares de **Canarias, Ceuta y Melilla**, el comportamiento fue similar al de Península y Baleares, aumentando también los precios, si bien en Canarias el aumento fue mayor y en Ceuta y Melilla menor.

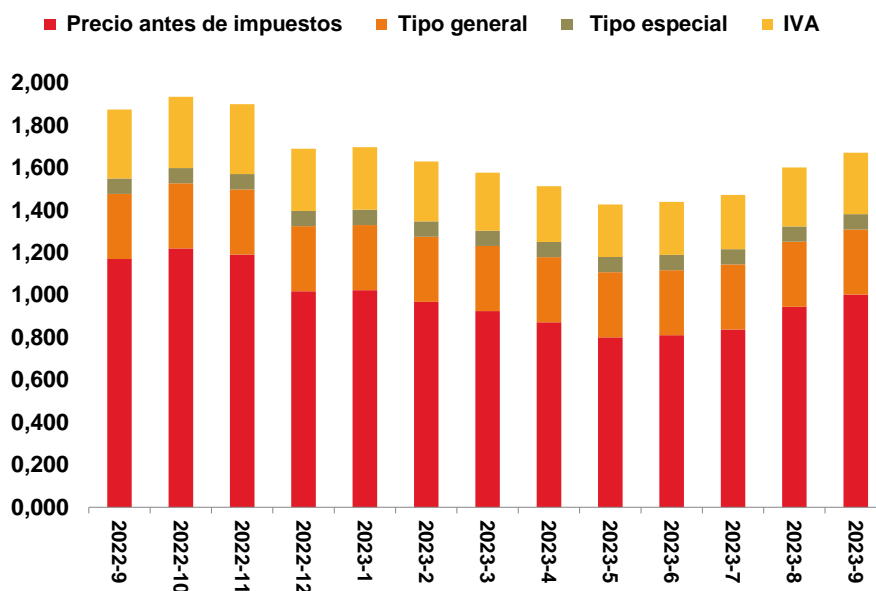
De esta forma, el precio promedio mensual se situó en 1,316 €/lt (+4,96 c€/lt) en Canarias, en 1,442 €/lt (+3,61 c€/lt) en Ceuta y en 1,365 €/lt (+2,64 c€/lt) en Melilla.

El diferencial de precios respecto a Península y Baleares se redujo en Canarias hasta los -44,0 c€/lt y se incrementó hasta los -31,4 c€/lt en Ceuta y los -39,2 c€/lt en Melilla.

3.2. Gasóleo A

En septiembre de 2023, el PVP promedio en **Península y Baleares** del gasóleo A aumentó, por cuarto mes consecutivo, hasta situarse en 1,671 €/lt (+4,3%; +6,94 c€/lt). No se alcanzaban valores similares desde el inicio de 2023.

Figura 4: Evolución mensual del PVP (€/lt) del gasóleo A

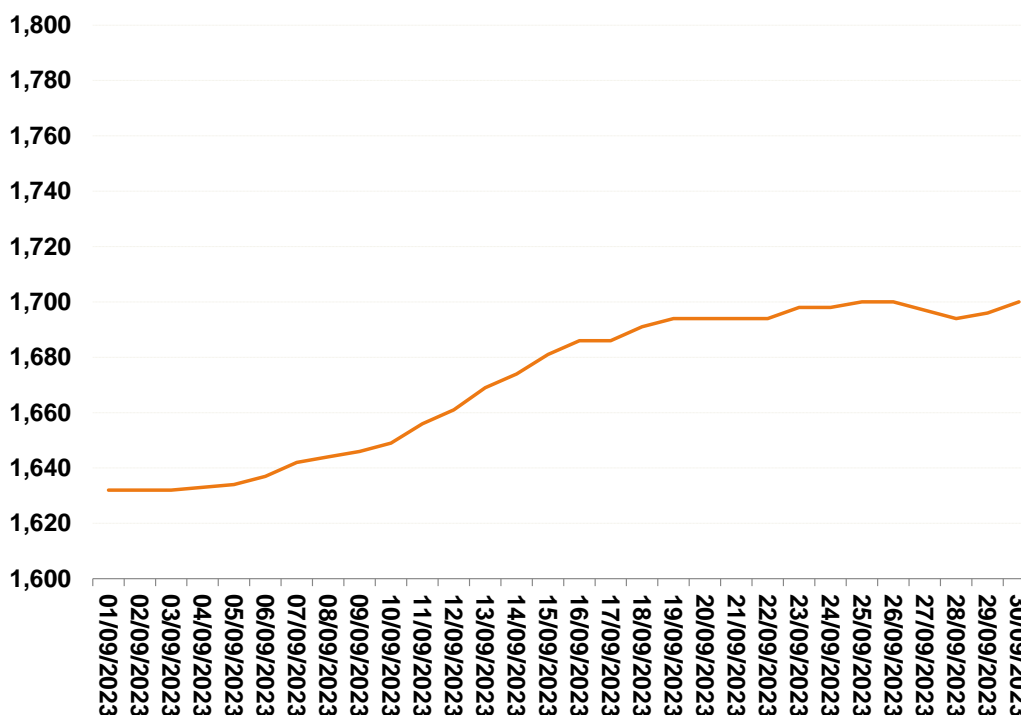


Fuente: Dirección de Energía, CNMC

El PVP del gasóleo A mantuvo una línea ascendente a lo largo de todo el mes. Así, partiendo del valor mínimo mensual del primer día (1,632 €/lt), el precio

máximo se alcanzó en los días veinticinco, veintiséis y treinta (1,700 €/lt). Los mayores incrementos diarios se produjeron los días trece (+0,48%), once y quince (+0,42%).

Figura 5: Evolución diaria del PVP (€/lt) del gasóleo A. Septiembre 2023



Fuente: Dirección de Energía, CNMC

El diferencial promedio de precios gasolina 95-gasóleo A se redujo por cuarto mes consecutivo, situándose en +8,5 c€/lt.

En los territorios extra peninsulares de **Canarias, Ceuta y Melilla**, el comportamiento fue similar al de Península y Baleares, aumentando también los precios, si bien en una cuantía inferior.

De esta forma, el precio promedio mensual se situó en 1,294 €/lt (+5,35 c€/lt) en Canarias, en 1,413 €/lt (+4,86 c€/lt) en Ceuta y en 1,315 €/lt (+4,52 c€/lt) en Melilla.

El diferencial de precios respecto a Península y Baleares se incrementó en los tres territorios, hasta los -37,8 c€/lt en Canarias, -25,8 c€/lt en Ceuta y -35,6 c€/lt en Melilla.

4. PRECIO ANTES DE IMPUESTOS, COTIZACIÓN INTERNACIONAL Y MARGEN BRUTO²

En septiembre de 2023 el promedio mensual de la cotización internacional de referencia en euro/litro (Ci) de la gasolina 95 se incrementó con respecto al mes anterior (+1,84 c€/lt). El promedio mensual de la cotización de referencia del gasóleo A también aumentó, pero de forma más apreciable (+6,57 c€/lt).

La referencia internacional para la gasolina en dólares/tonelada, unidad en la que cotiza en los mercados, subió con respecto al mes anterior un 0,6% (+0,45 c\$/lt). La referencia internacional del gasóleo A en dólares/tonelada experimentó también un ascenso (+7,0%; +5,41 c\$/lt).

La diferencia de estos valores en c\$/lt con los anteriormente citados en c€/lt, se debe al tipo de cambio. El dólar volvió a fortalecerse frente al euro, por segundo mes consecutivo, lo que hizo que el promedio mensual del tipo cambio se situase en 1,0684 \$/€, un 2,1% inferior al promedio de 1,0909 \$/€ registrado en agosto de 2023.

El precio antes de impuestos promedio mensual (PAI) de la gasolina 95 en Península y Baleares aumentó un 3,8% (+3,60 c€/lt). Igualmente, el PAI del gasóleo A se incrementó un 6,2% (+5,86 c€/lt).

El margen bruto promedio mensual (PAI-Ci)³ de la gasolina 95 en **Península y Baleares** aumentó con respecto al mes anterior, por segundo mes consecutivo, situándose en 28,3 c€/lt (+6,7%, +1,77 c€/lt). Por su parte, el margen bruto promedio del gasóleo A volvió a descender, tras el aumento del mes anterior, hasta los 22,6 c€/lt (-3,0%; -0,71 c€/lt).

² Para el cálculo de las variaciones de PAI, Ci y PAI-Ci no se tienen en cuenta los fines de semana, por no cotizar en estos días los mercados internacionales

³ Ver definición en Glosario y Notas Aclaratorias.

Figura 6: Península y Baleares. Variación del precio antes y después de impuestos, cotización internacional y margen bruto. Gasolina 95 y Gasóleo A. Sep-23 vs. Ago-23

Variación Septiembre 23 vs. Agosto 23			
	BRENT	GASOLINA 95	GASÓLEO A
Cotización internacional en dólares <i>Promedio Brent Sep-23 = 94,00 \$/Bbl</i>	7,83 \$/Bbl 9,1%	0,71 \$/Bbl = 0,45 c\$/lt 0,6%	8,60 \$/Bbl = 5,41 c\$/lt 7,0%
Cotización internacional en euros (Ci)		2,92 €/Bbl = 1,84 c€/lt 2,7%	10,44 €/Bbl = 6,57 c€/lt 9,2%
Precio de venta al público (PVP)		4,30 c€/lt 2,5%	6,94 c€/lt 4,3%
Precio antes de impuestos (PAI)		3,60 c€/lt 3,8%	5,86 c€/lt 6,2%
Margen bruto (PAI-Ci)		1,77 c€/lt 6,7%	-0,71 c€/lt -3,0%

Fuente: Dirección de Energía, CNMC

En **Canarias**, las variaciones del margen bruto promedio mensual fueron de igual signo a las registradas en Península y Baleares, pero superiores en valor absoluto. Así, el margen bruto promedio mensual (PAI-Ci) de la gasolina 95 aumentó con respecto al del mes anterior (+10,8%; +3,21 c€/lt), mientras que el margen bruto del gasóleo A se redujo (-4,1%; -1,16 c€/lt).

Figura 7: Comunidad Autónoma de Canarias. Variación del precio antes y después de impuestos y margen bruto. Gasolina 95 y Gasóleo A. Sep-23 vs. Ago-23

Variación Septiembre 23 vs. Agosto 23		
	GASOLINA 95	GASÓLEO A
Precio de venta al público (PVP)	4,96 c€/lt 3,9%	5,35 c€/lt 4,3%
Precio antes de impuestos (PAI)	5,05 c€/lt 5,2%	5,41 c€/lt 5,4%
Margen bruto (PAI-Ci)	3,21 c€/lt 10,8%	-1,16 c€/lt -4,1%

Fuente: Dirección de Energía, CNMC

En **Ceuta**, el margen bruto promedio mensual (PAI-Ci) de la gasolina 95 aumentó (+3,5%; +1,80 c€/lt), al contrario que el del gasóleo A (-3,7%, -1,81 c€/lt). Las variaciones fueron superiores a las de Península y Baleares.

Figura 8: Ciudad Autónoma de Ceuta. Variación del precio antes y después de impuestos y margen bruto. Gasolina 95 y Gasóleo A. Sep-23 vs. Ago-23

Variación Septiembre 23 vs. Agosto 23		
	GASOLINA 95	GASÓLEO A
Precio de venta al público (PVP)	3,61 c€/lt 2,6%	4,86 c€/lt 3,6%
Precio antes de impuestos (PAI)	3,64 c€/lt 3,0%	4,75 c€/lt 3,9%
Margen bruto (PAI-Ci)	1,80 c€/lt 3,5%	-1,81 c€/lt -3,7%

Fuente: Dirección de Energía, CNMC

En **Melilla**, el margen bruto promedio mensual (PAI-Ci) de la gasolina 95 aumentó (+1,6%; +0,74 c€/lt), si bien en menor medida que en Península y Baleares. Por el contrario, el margen del gasóleo A se redujo (-4,9%; -2,21 c€/lt). Esta variación fue superior a la de Península y Baleares.

Figura 9: Ciudad Autónoma de Melilla. Variación del precio antes y después de impuestos y margen bruto. Gasolina 95 y Gasóleo A. Sep-23 vs. Ago-23

Variación Septiembre 23 vs. Agosto 23		
	GASOLINA 95	GASÓLEO A
Precio de venta al público (PVP)	2,64 c€/lt 2,0%	4,52 c€/lt 3,6%
Precio antes de impuestos (PAI)	2,58 c€/lt 2,2%	4,36 c€/lt 3,8%
Margen bruto (PAI-Ci)	0,74 c€/lt 1,6%	-2,21 c€/lt -4,9%

Fuente: Dirección de Energía, CNMC

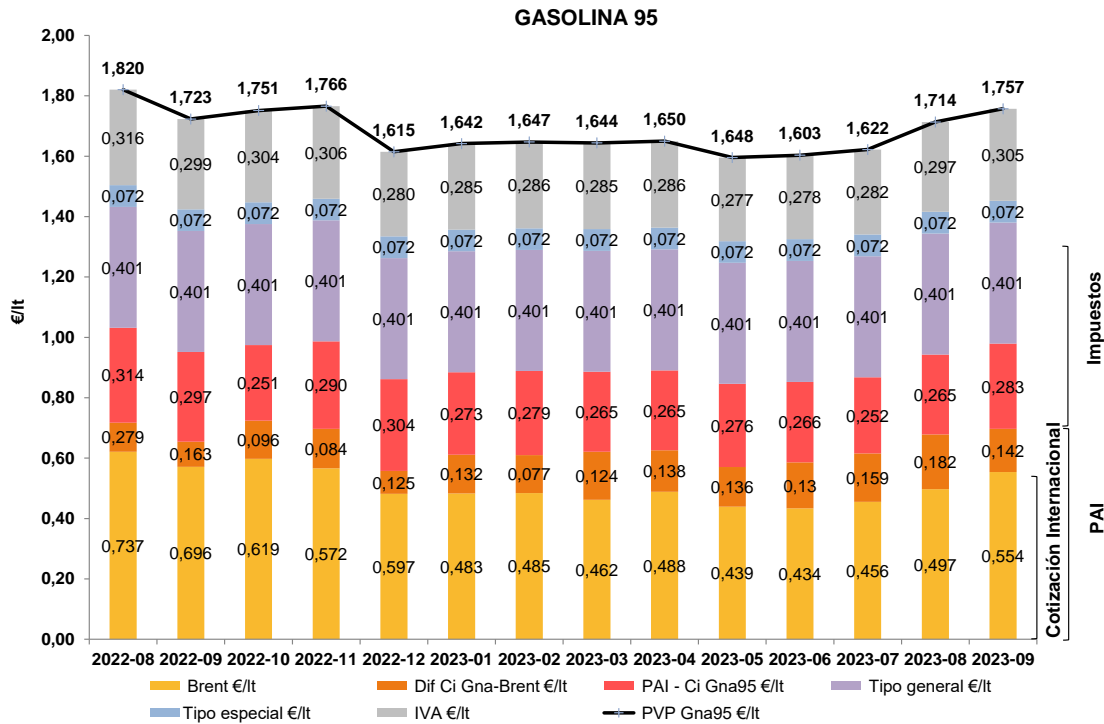
5. DESGLOSE DEL PVP POR COMPONENTES

Las siguientes figuras muestran el desglose por componentes del precio de venta al público de la gasolina 95 y el gasóleo A en Península y Baleares en el mes analizado en este informe (septiembre de 2023) y en los doce meses anteriores (septiembre de 2022 a agosto de 2023). No se incluyen los restantes territorios extra peninsulares por disponer de una fiscalidad diferente.

Los principales componentes que conforman el precio final de los carburantes de automoción son los impuestos, la cotización internacional y el margen bruto de distribución.

En septiembre de 2023, los impuestos supusieron el 44,3% del PVP de la gasolina 95 y el 40,1% del PVP del gasóleo A en Península y Baleares. La cotización internacional del producto de referencia explicó el 39,6% y 46,4%, respectivamente, de sendos PVP. El margen bruto de distribución supuso el 16,1% y 13,5% restante.

Figura 10: Estructura del PVP de la gasolina 95 según componentes en valor absoluto mes actual y doce meses anteriores). Península y Baleares



“Brent €/lt”: Cotización internacional del crudo Brent, expresada en euros/litro.

“Dif Ci Gna-Brent €/lt”: Diferencia entre la cotización internacional de referencia de la gasolina 95 y la cotización internacional del crudo Brent, expresada en euros/litro.

La suma de las partidas “Brent €/lt” y “Dif Ci Gna-Brent €/lt” conforman el componente de cotización internacional del PVP de la gasolina 95.

“PAI-Ci Gna95 €/lt”: Margen bruto de distribución de la gasolina 95, expresado en euros/litro. Es la diferencia entre el precio antes de impuestos (PAI) y la cotización internacional de referencia de la gasolina 95.

La suma de las partidas que conforman la cotización internacional (“Brent €/lt” y “Dif Ci Gna-Brent €/lt”) y la partida “PAI-Ci Gna95 €/lt” dan como resultado el precio antes de impuestos (PAI) de la gasolina 95.

“Tipo general €/lt”: Tipo general del impuesto sobre hidrocarburos, expresado en euros/lt. Para la gasolina 95 asciende a 0,40069 €/lt.

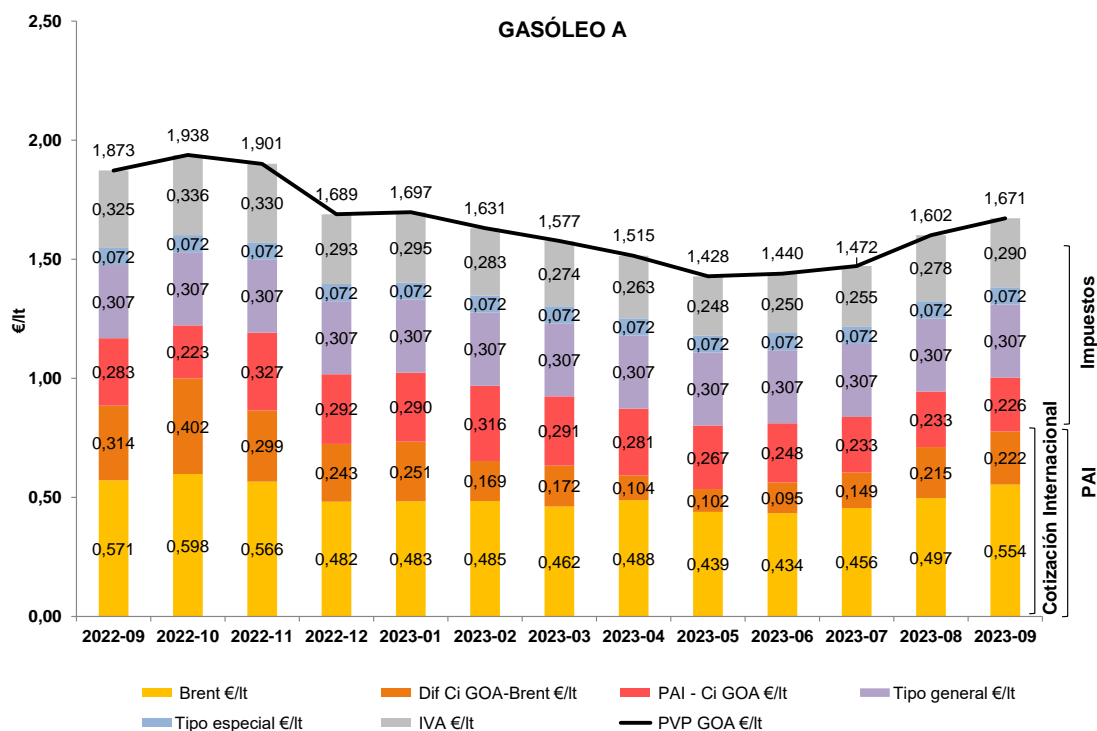
“Tipo especial €/lt”: Tipo especial del impuesto sobre hidrocarburos. El 1-ene-19 el antiguo tramo autonómico del IVMDH adquiere su cuantía máxima para todas las Comunidades Autónomas (0,048 €/lt) y se integra con el antiguo tramo estatal del IVMDH (0,024 €/lt), dando lugar al “Tipo especial” que asciende a 0,072 €/lt.

“IVA €/lt”: Impuesto del Valor Añadido, expresado en euros /litro. Se sitúa en el 21%.

Si se adicionan las partidas de impuestos al PAI se obtiene el Precio de Venta al Público (PVP) de la gasolina 95.

Fuente: Dirección de Energía, CNMC

Figura 11: Estructura del PVP del gasóleo A según componentes en valor absoluto (mes actual y doce meses anteriores) Península y Baleares



“Brent €/lt”: Cotización internacional del crudo Brent, expresada en euros/litro.

“Dif Ci GOA-Brent €/lt”: Diferencia entre la cotización internacional de referencia del gasóleo A y la cotización internacional del crudo Brent, expresada en euros/litro.

La suma de las partidas “Brent €/lt” y “Dif Ci GOA-Brent €/lt” conforman el componente de cotización internacional del PVP del gasóleo A.

“PAI-Ci GOA €/lt”: Margen bruto de distribución del gasóleo A, expresado en euros/litro. Es la diferencia entre el precio antes de impuestos (PAI) y la cotización internacional de referencia del gasóleo A.

La suma de las partidas que conforman la cotización internacional (“Brent €/lt” y “Dif Ci GOA-Brent €/lt”) y la partida “PAI-Ci GOA €/lt” dan como resultado el precio antes de impuestos (PAI) del gasóleo A.

“Tipo general €/lt”: Tipo general del impuesto sobre hidrocarburos, expresado en euros/lt. Para el gasóleo A asciende a 0,30700 €/lt.

“Tipo especial €/lt”: Tipo especial del impuesto sobre hidrocarburos. El 1-ene-19 el antiguo tramo autonómico del IVMDH adquiere su cuantía máxima para todas las Comunidades Autónomas (0,048 €/lt) y se integra con el antiguo tramo estatal del IVMDH (0,024 €/lt), dando lugar al “Tipo especial” que asciende a 0,072 €/lt.

“IVA €/lt”: Impuesto del Valor Añadido, expresado en euros /litro. Se sitúa en el 21%.

Si se adicionan las partidas de impuestos al PAI se obtiene el Precio de Venta al Público (PVP) del gasóleo A.

Fuente: Dirección de Energía, CNMC

Figura 12: Estructura del PVP de la gasolina 95 según componentes en valor porcentual (mes actual, mes anterior y mismo mes año anterior). Península y Baleares

Mes	% Brent €/lt	% Dif Ci Gna-Brent €/lt	% PAI - Ci Gna95 €/lt	% Tipo general €/lt	% Tipo especial €/lt	% IVA €/lt
2022-09	33,1%	4,7%	17,4%	23,2%	4,2%	17,4%
2023-08	29,1%	10,6%	15,4%	23,4%	4,2%	17,4%
2023-09	31,4%	8,2%	16,1%	22,8%	4,1%	17,4%

Fuente: Dirección de Energía, CNMC

Figura 13: Estructura del PVP del gasóleo A según componentes en valor porcentual (mes actual, mes anterior y mismo mes año anterior). Península y Baleares

Mes	% Brent €/lt	% Dif Ci GOA-Brent €/lt	% PAI - Ci GOA €/lt	% Tipo general €/lt	% Tipo especial €/lt	% IVA €/lt
2022-09	30,5%	16,7%	15,2%	16,4%	3,8%	17,4%
2023-08	31,1%	13,5%	14,4%	19,2%	4,5%	17,4%
2023-09	33,0%	13,4%	13,5%	18,4%	4,3%	17,4%

Fuente: Dirección de Energía, CNMC

6. ANÁLISIS PROVINCIAL

6.1. Precio de venta al público

En septiembre de 2023, Gipuzkoa y Asturias fueron, por noveno mes consecutivo, las provincias peninsulares con el PVP más alto de la gasolina 95, seguidas de Araba/Álava. Por su parte y al igual que los cuatro meses anteriores, Lleida, Almería y Córdoba marcaron los PVP más bajos.

Con relación al gasóleo A, Asturias y Gipuzkoa fueron, por cuarto mes consecutivo, las provincias peninsulares con el PVP promedio más alto, seguidas de Palencia. Respecto a la parte baja del ranking, Lleida se posicionó como la provincia con los PVP más reducidos, seguida de Murcia, por cuarto mes consecutivo. Les siguió Tarragona.

Los territorios extra peninsulares de Canarias, Ceuta y Melilla volvieron a marcar los PVP más bajos del ranking nacional para ambos carburantes debido a su menor carga fiscal⁴. Por el contrario, por su condición extra peninsular, sus PAI fueron los más elevados, junto con los de las islas Baleares.

⁴ La carga fiscal que soportan los carburantes de automoción en Canarias, así como en Ceuta y Melilla, es significativamente inferior a la de las provincias peninsulares y las islas Baleares.

Respecto a las variaciones del PVP con relación al mes anterior, en un entorno general de ascenso en los precios de la gasolina 95, las mayores subidas se registraron en Jaén, Valladolid y Granada, mientras que las más reducidas tuvieron lugar en Palencia, Pontevedra y Zamora. En los territorios extra peninsulares, el comportamiento fue diverso: así en Las Palmas los incrementos fueron superiores a cualesquiera provincias peninsulares, en Santa Cruz de Tenerife los aumentos estuvieron en la zona media alta, en Ceuta los incrementos fueron de los más bajos y finalmente, en Melilla, los incrementos de precios fueron más reducidos que los registrados en cualesquiera zonas de Península y Baleares.

En gasóleo A, en un entorno también de subida de los precios, los incrementos más apreciables se registraron en Zaragoza, Valladolid y La Rioja, mientras que los más reducidos tuvieron lugar en Castellón, Valencia y Albacete. En los territorios extra peninsulares, los ascensos fueron más reducidos que en el resto de España, con excepción de Las Palmas, cuyo aumento fue superior al de Castellón.

Las siguientes figuras muestran para cada carburante los precios de venta al público por provincias promedio del mes analizado y sus variaciones respecto al mes previo. En todos ellos, a efectos comparativos, se señala la información correspondiente al promedio de Península y Baleares y al del total España.

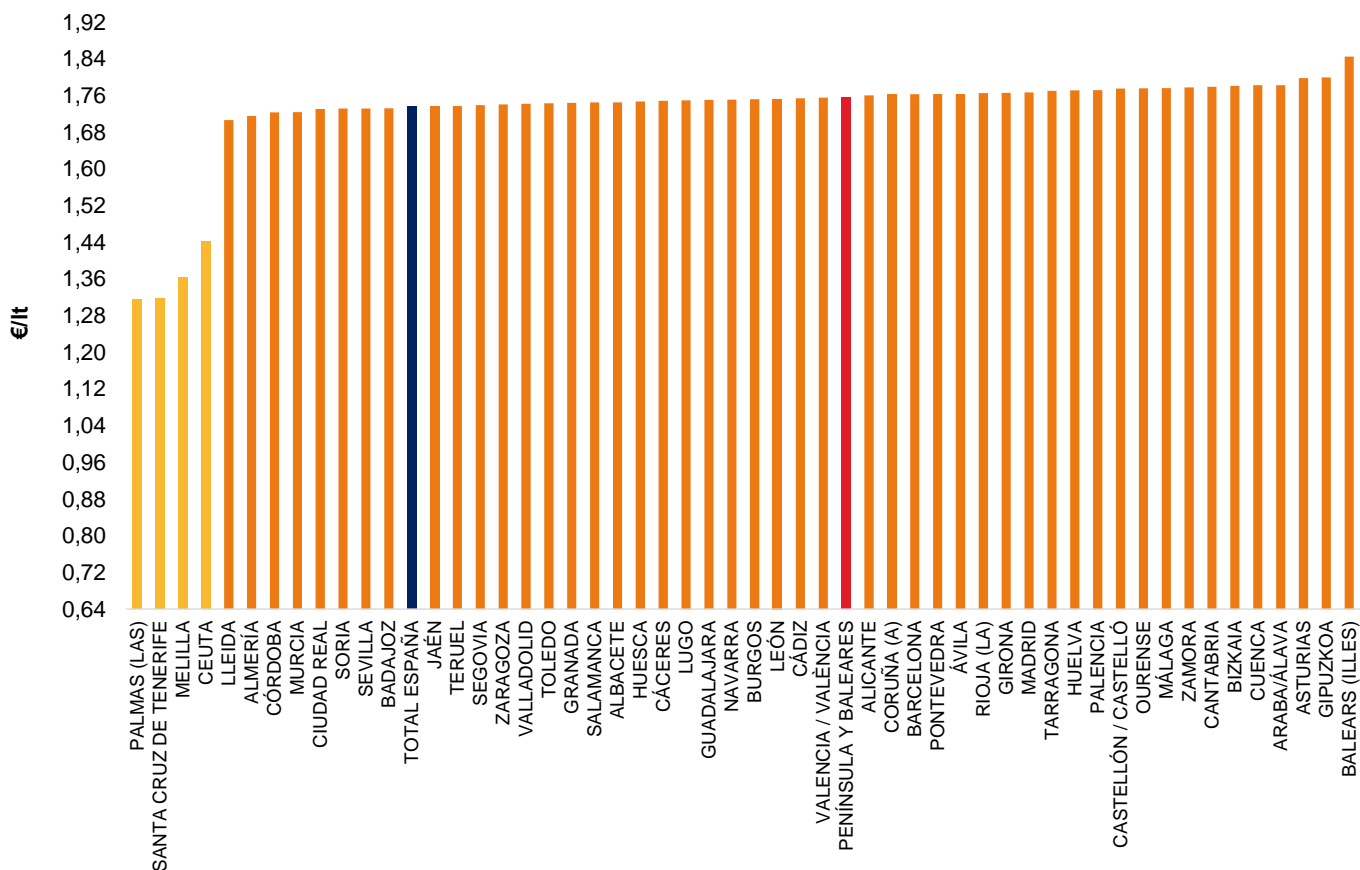
En concreto, los impuestos que gravan los carburantes en las Islas Canarias son: impuesto especial (0,265 €/lt para la gasolina 95 y 0,222 €/lt para el gasóleo A), arbitrio canario (0,007 €/lt para la gasolina 95 y 0,0065 €/lt para el gasóleo A) y la exacción de los cabildos (0,0079 €/lt en La Gomera y El Hierro y 0,02 €/lt en el resto de islas). Así, en total, los impuestos que gravan la gasolina 95 en las Islas Canarias ascienden a 0,2799 €/lt en La Gomera y El Hierro y a 0,2920 €/lt en el resto de islas. Por su parte, los impuestos que gravan el gasóleo A totalizan 0,2364 €/lt en La Gomera y El Hierro y 0,2485 €/lt en el resto del archipiélago.

Por su parte, el impuesto que grava los carburantes en ambas Ciudades Autónomas es el gravamen complementario: 0,200345 €/lt para la gasolina 95 y 0,153500 €/lt para el gasóleo A en Ceuta y 0,10 €/lt para la gasolina 95 y 0,03 €/lt para el gasóleo A en Melilla.

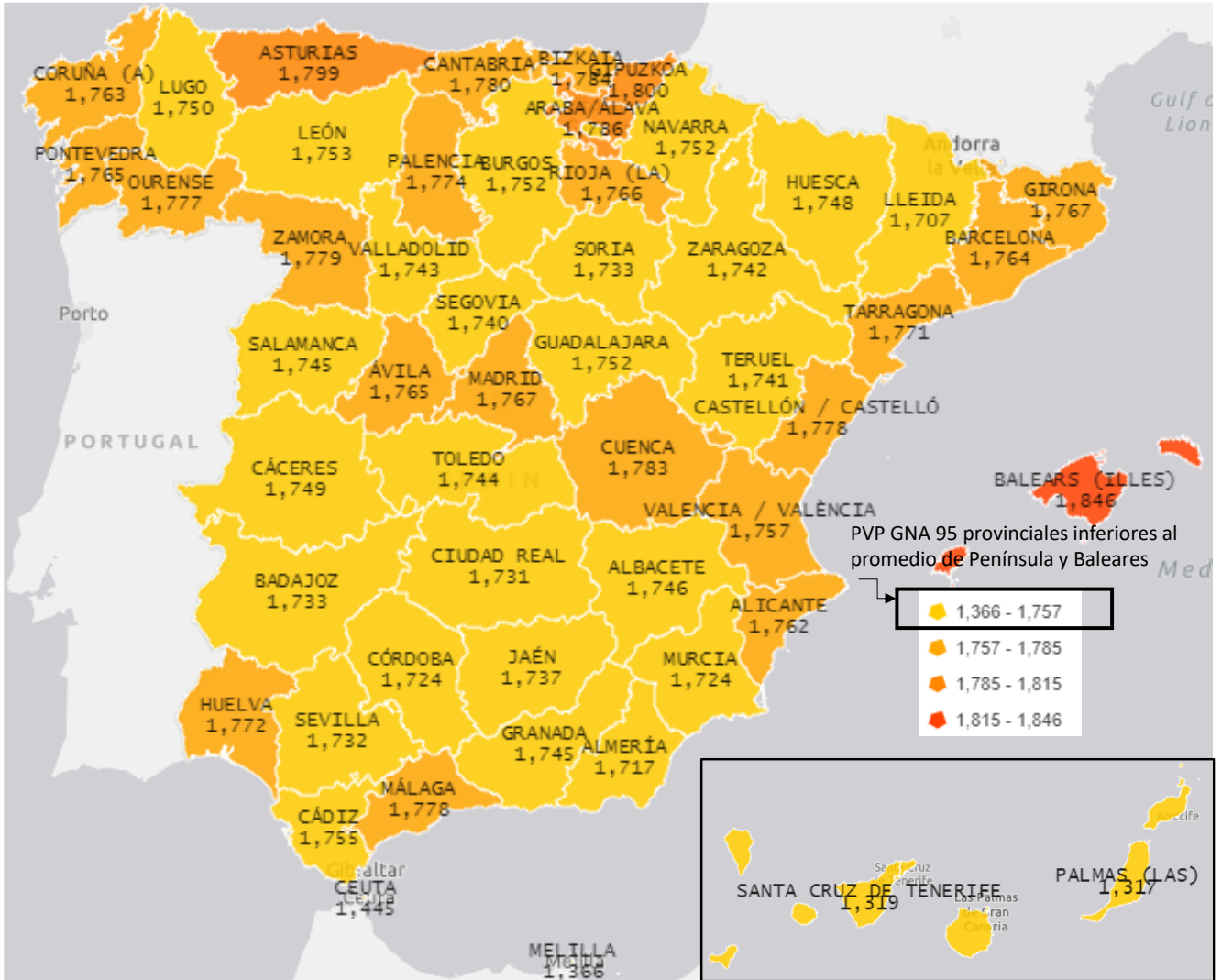
Las cifras anteriores son “equivalentes” a la suma del tipo general y el tipo especial del impuesto sobre hidrocarburos que grava a los carburantes en Península y Baleares (0,4727 €/lt para la gasolina 95 y 0,3790 €/lt para el gasóleo A).

Adicionalmente, a los carburantes en Península y Baleares se les aplica un IVA del 21%. El impuesto equivalente es el IGIC en Canarias (0%) y el IPSI en Ceuta (0,5%) y Melilla (7%).

Figura 14: Precios de venta al público de la gasolina 95 por provincias. Septiembre 2023

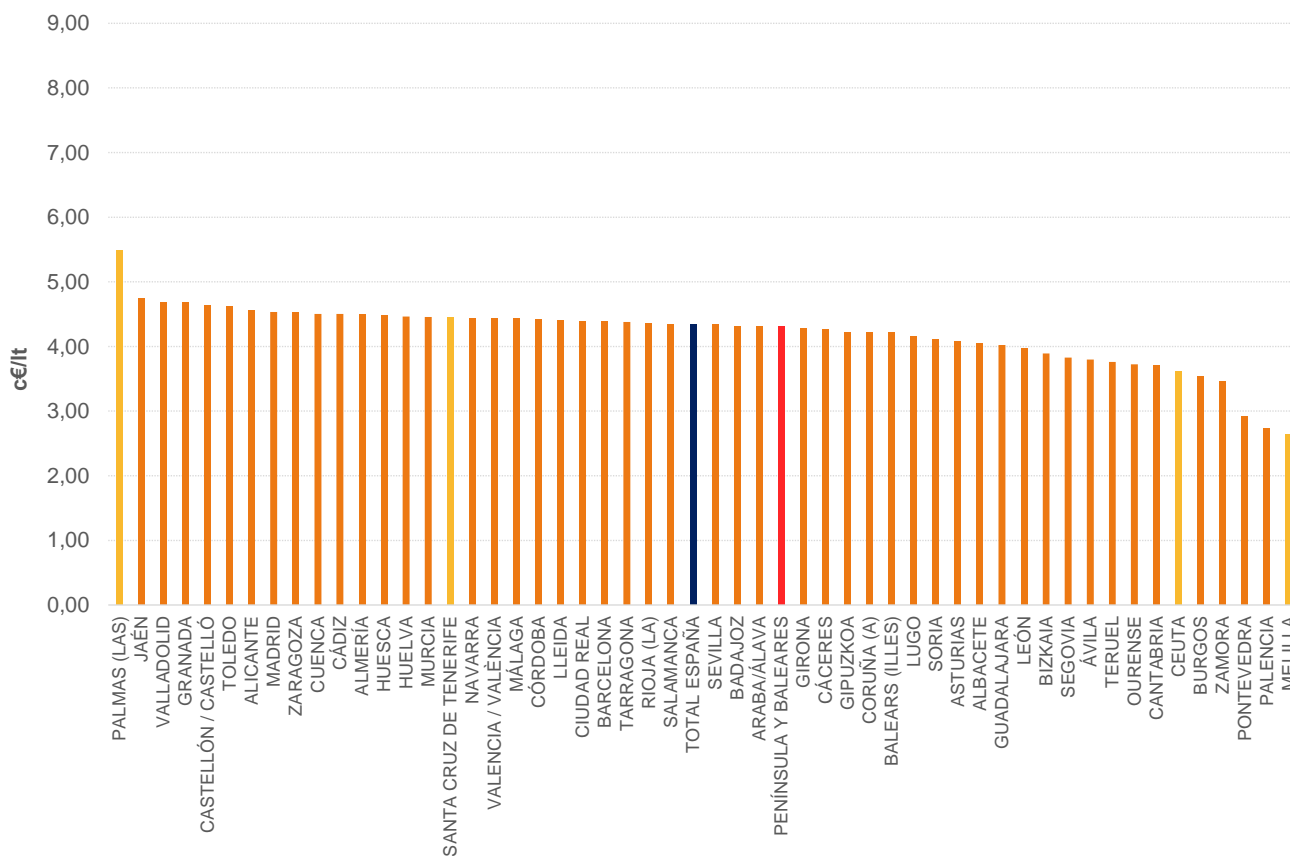


Fuente: Dirección de Energía, CNMC



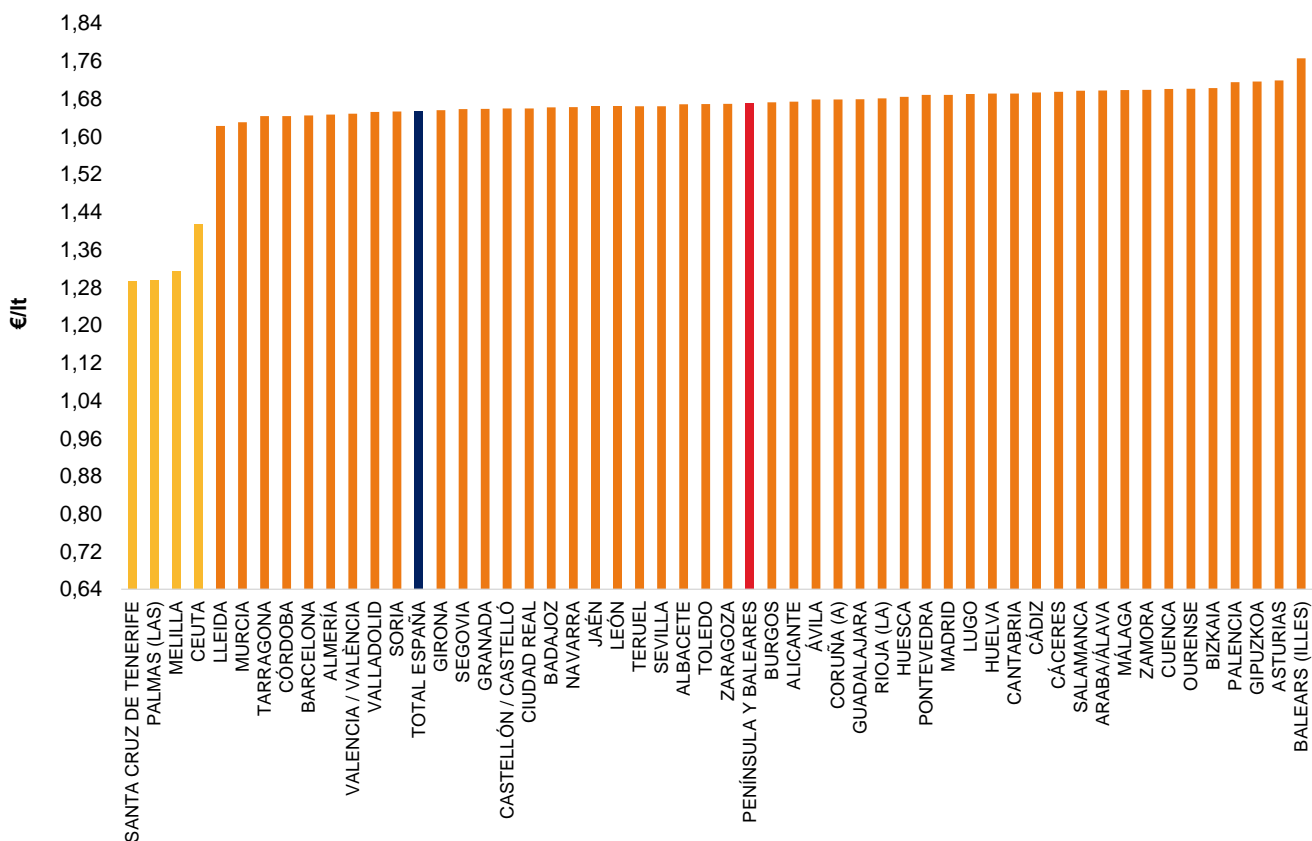
Fuente: Dirección de Energía, CNMC

Figura 15: Variación de los precios de venta al público de la gasolina 95 por provincias. Sep-23 vs. Ago-23

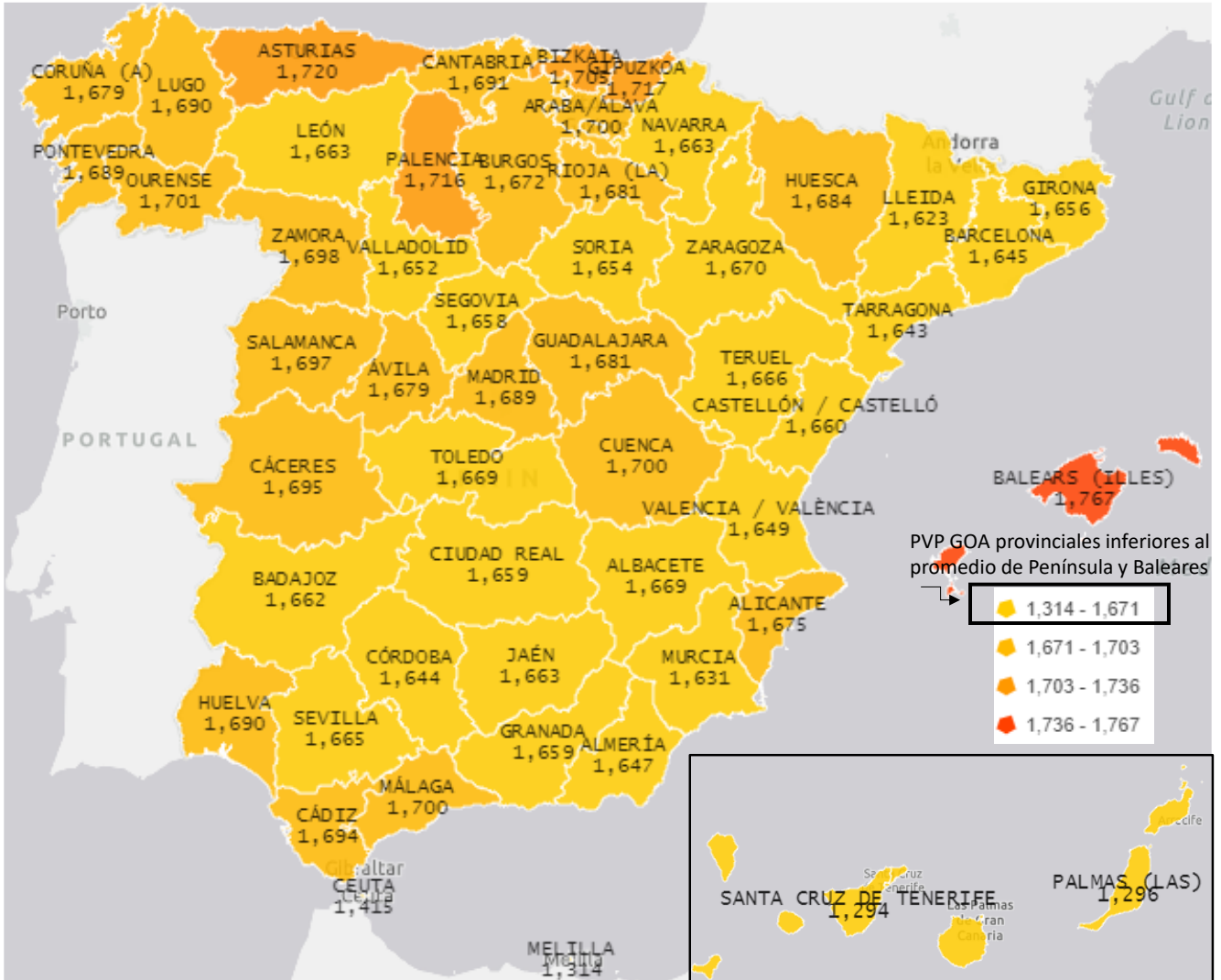


Fuente: Dirección de Energía, CNMC

Figura 16: Precios de venta al público del gasóleo A por provincias. Septiembre 2023

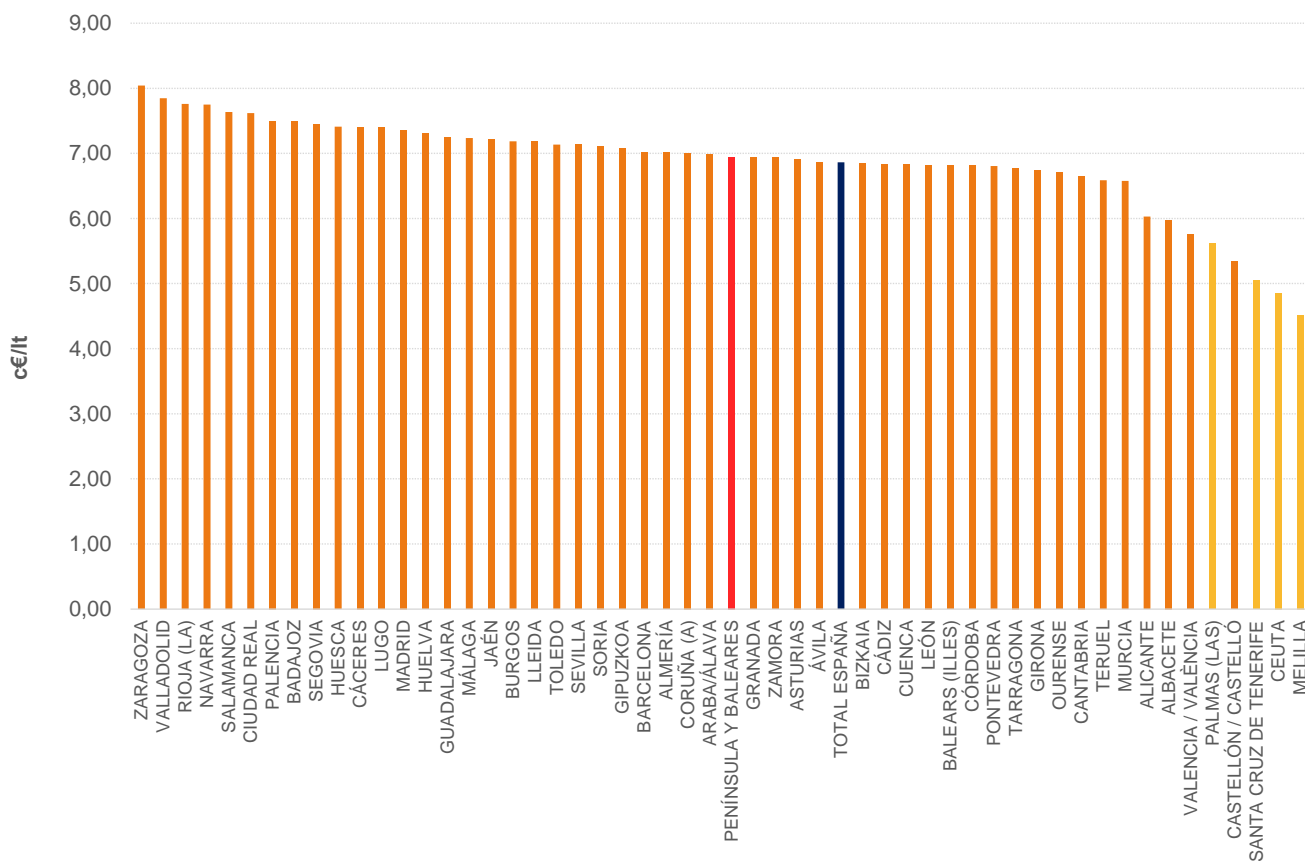


Fuente: Dirección de Energía, CNMC



Fuente: Dirección de Energía, CNMC

Figura 17: Variación de los precios de venta al público del gasóleo A por provincias. Sep-23 vs. Ago-23



Fuente: Dirección de Energía, CNMC

6.2. Margen bruto de distribución

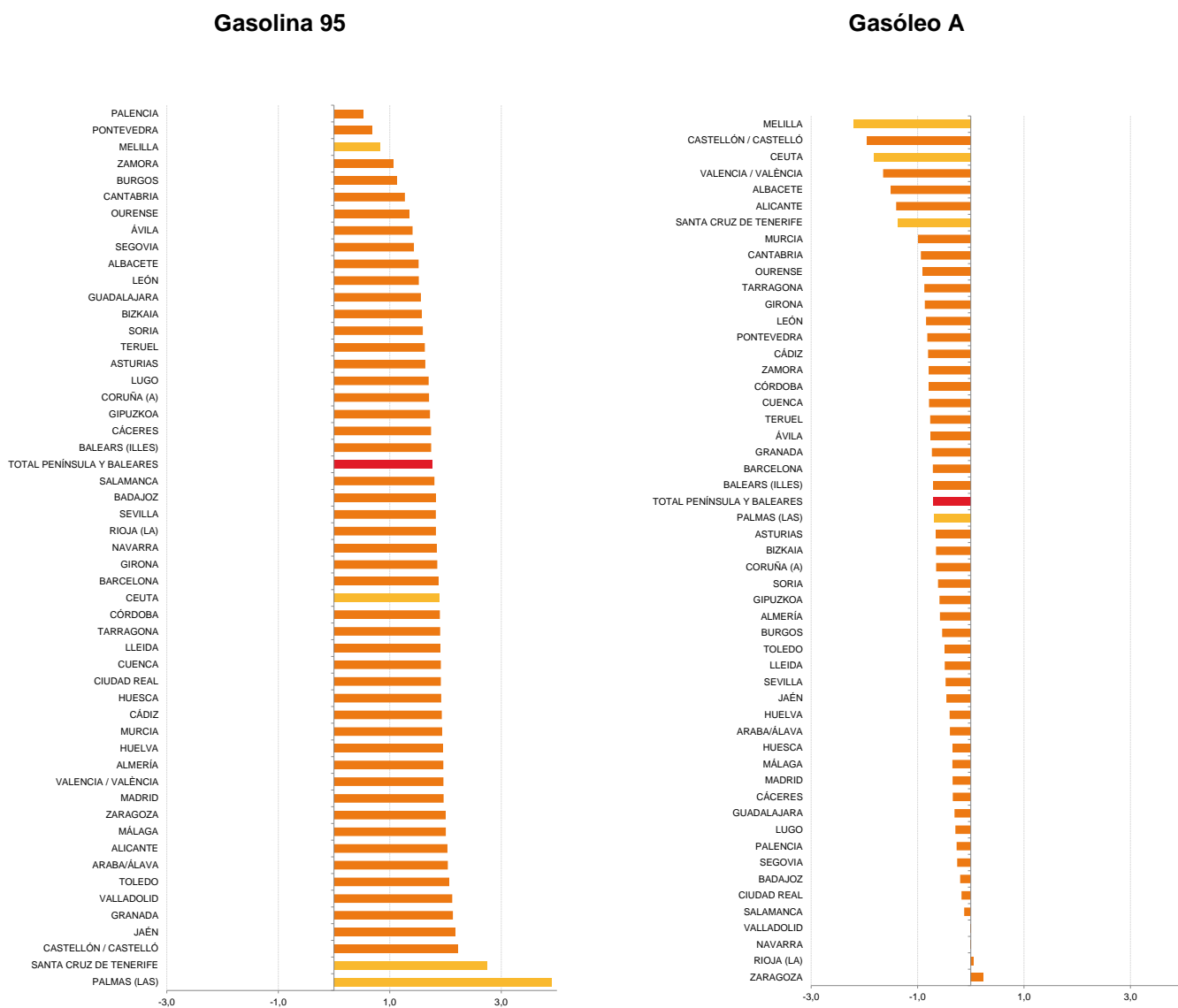
En relación con la gasolina 95, en un entorno global de ascenso del margen bruto, Castellón, Jaén y Granada fueron las provincias peninsulares donde más aumentó, mientras que en Palencia, Pontevedra y Zamora se registraron los incrementos más reducidos.

Con respecto a los territorios extra peninsulares distintos de Baleares y para este mismo carburante, en las provincias canarias el margen bruto aumentó notablemente, más que en Península y Baleares, mientras que los aumentos en Ceuta fueron de una cuantía media y en Melilla de los más reducidos.

En gasóleo A, al contrario que en gasolina 95, la tendencia fue de descenso en el margen. Las provincias peninsulares en donde más disminuyó fueron Castellón, Valencia y Albacete. Por su parte, en Zaragoza, La Rioja y Navarra se produjeron ligeros incrementos en el margen.

Con respecto a los territorios extra peninsulares distintos de Baleares y para este mismo carburante, la tendencia fue de descensos por encima de los valores medios, a excepción de Las Palmas, donde la disminución fue inferior a la media de Península y Baleares.

Figura 18: Variación del margen bruto de distribución por provincias (c€/lt). Gasolina 95 y Gasóleo A. Sep-23 vs. Ago-23



Fuente: Dirección de Energía, CNMC

7. ANÁLISIS AD HOC: CIUDAD REAL

Desde mayo de 2020, este Boletín viene analizando aquellas zonas de la geografía española en las que la evolución de los PVP durante los últimos meses ha sido especialmente significativa.

Este mes se dedica a la provincia de **Ciudad Real** para el **gasóleo A**. Se trata de una provincia que tradicionalmente viene ocupando posiciones medias-bajas en el ranking de precios. En los últimos meses ha bajado varias posiciones, siendo en septiembre la decimoquinta provincia peninsular más económica y en agosto la décima. Tiene interés además por la presencia de la refinería de REPSOL en Puertollano y sobre cómo este hecho puede influir en los precios.

CARACTERIZACIÓN DE LA RED DE ESTACIONES DE SERVICIO

En el Censo de instalaciones de suministro del Ministerio para la Transición Ecológica y el Reto Demográfico⁵ se encuentran censadas a 30 de septiembre de 2023 un total de 261 estaciones de servicio operativas en la provincia de Ciudad Real. Predominan las instalaciones INDEPENDIENTES (56,3% del total), a las que les siguen las de REPSOL (25,3%), CEPSA (11,5%) y, a más distancia, GALP y DISA PENÍNSULA (2,3% cada una) y ENI IBERIA, KUWAIT y ESERGUI (0,8% cada una).

La siguiente figura muestra la caracterización completa de la red de estaciones de servicio de Ciudad Real y se compara el porcentaje de presencia⁶ de cada operador en la provincia con el que dispone en el conjunto de la Península y Baleares. Se observa como hecho destacado, en términos comparativos, una mayor presencia de estaciones INDEPENDIENTES, así como una similar presencia de estaciones de REPSOL y CEPSA. Por otra parte, la presencia de GALP y DISA PENÍNSULA es inferior a la de Península y Baleares. BP no tiene estaciones de servicio en Ciudad Real.

⁵ Censo construido a partir de la obligación de información establecida en la Orden ITC/2308/2007, de 25 de julio, por la que se determina la forma de remisión de información al Ministerio de Industria, Turismo y Comercio sobre las actividades de suministro de productos petrolíferos.

⁶ Según número de instalaciones de suministro.

Figura 19: Caracterización de la red de estaciones de servicio de Ciudad Real. Sep-23

	nº EES Ciudad Real	% red Ciudad Real	% red Península y Baleares
TITULARES DE INSTALACIONES DE DISTRIBUCIÓN AL POR MENOR	147	56,3%	45,5%
EMPRESAS DEL GRUPO REPSOL	66	25,3%	26,4%
EMPRESAS DEL GRUPO CEPSA	30	11,5%	11,9%
GALP ENERGÍA ESPAÑA S.A.	6	2,3%	4,5%
DISA PENINSULA, S.L.U	6	2,3%	3,0%
ENI IBERIA S.L.U.	2	0,8%	0,02%
KUWAIT PETROLEUM ESPAÑA, S.A.	2	0,8%	0,9%
ESERGUI S.A.	2	0,8%	1,1%
Total EES censadas y operativas	261		

Fuente: Dirección de Energía, CNMC

De las 261 estaciones de servicio censadas y operativas en Ciudad Real, 209 informaron en el mes de septiembre de 2023 precios para el gasóleo A destinado al público en general. En consecuencia, los tres apartados siguientes (“análisis por operador”, “análisis por situación” y “análisis general por instalación”) se realizan con los precios de estas 209 instalaciones de suministro. La diferencia entre estas 209 estaciones de servicio a analizar y las 261 censadas radica en el hecho de que, además de haber estaciones que no informan sus precios, existen instalaciones con venta restringida, no destinada al público en general, cuyo análisis no es objeto de este informe.

ANÁLISIS POR OPERADOR

A nivel promediado y para el mes de septiembre de 2023, el precio promedio más bajo del gasóleo A lo establecieron las estaciones INDEPENDIENTES, seguidas de las de KUWAIT y ESERGUI. Los precios más altos correspondieron a las instalaciones de ENI IBERIA, seguidas de las de GALP y CEPSA. La horquilla de variación de precios promedio⁷ se situó en 13,6 c€/lt, cifra inferior a los 14,1 c€/lt registrados para el conjunto de Península y Baleares (y a los que se hará referencia en el epígrafe 9).

⁷ Diferencia entre el precio promedio máximo (ENI) y el precio promedio mínimo (INDEPENDIENTES).

Figura 20: Precios medios del gasóleo A por operador. Ciudad Real. Septiembre 2023

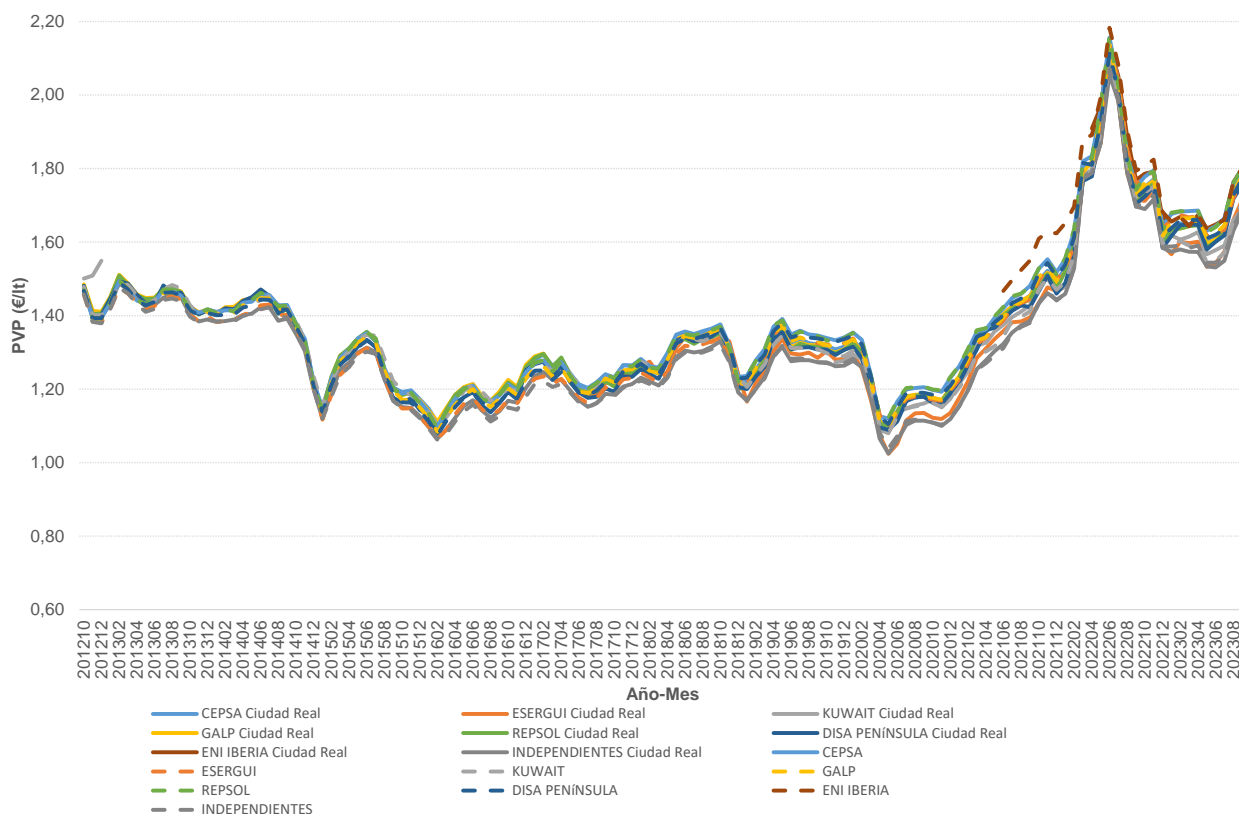
OPERADOR	PVP promedio GOA €/lt	nº instalaciones con precios disponibles aplicados al público en general
TITULARES DE INSTALACIONES DE DISTRIBUCIÓN AL POR MENOR	1,597	99
KUWAIT PETROLEUM ESPAÑA, S.A.	1,604	2
ESERGUI S.A.	1,667	2
DISA PENINSULA, S.L.U	1,702	5
EMPRESAS DEL GRUPO REPSOL	1,715	64
EMPRESAS DEL GRUPO CEPSA	1,717	29
GALP ENERGÍA ESPAÑA S.A.	1,718	6
ENI IBERIA S.L.U.	1,733	2
Total instalaciones		209

Fuente: Dirección de Energía, CNMC

La siguiente figura muestra la evolución, en el periodo octubre-2012/septiembre-2023, del PVP promedio mensual del gasóleo A establecido por los operadores KUWAIT, ESERGUI, DISA PENÍNSULA, REPSOL, CEPSA, GALP y ENI IBERIA y por las instalaciones INDEPENDIENTES, tanto en Ciudad Real (líneas continuas) como en el conjunto de Península y Baleares (líneas discontinuas).

Comparando los precios de cada operador en Ciudad Real con los correspondientes a su red en el conjunto de Península y Baleares, se observa que tradicionalmente las distintas redes de estaciones de servicio en Ciudad Real aplican precios inferiores a los de sus homólogas en Península y Baleares, hecho especialmente destacado en septiembre, donde todas las redes tienen este comportamiento. En los últimos meses estas diferencias se han consolidado, especialmente en las estaciones de servicio INDEPENDIENTES y en las de REPSOL, que son las predominantes en la provincia. Este hecho explica que Ciudad Real se encuentre entre las provincias con precios relativamente reducidos en gasóleo A y que haya descendido posiciones en el ranking en los últimos meses.

Figura 21: Evolución precios medios mensuales del gasóleo A en Ciudad Real y en Península y Baleares. Operadores e instalaciones independientes. Oct-12 / Sep-23



Fuente: Dirección de Energía, CNMC

ANÁLISIS POR SITUACIÓN

Atendiendo a su situación, las instalaciones que establecieron en septiembre de 2023 los precios promedio más bajos del gasóleo A fueron las ubicadas en cooperativas, seguidas de las situadas en núcleos urbanos de más amplia población y de las ubicadas en hipermercados. Los precios más altos correspondieron a las estaciones de servicio en autopistas y carreteras.

La presencia de cooperativas en Ciudad Real, instalaciones que aplican por lo general precios inferiores como es el caso de la esta provincia, es mayor a la existente en Península y Baleares (19,5% vs. 9,6%). Si bien hay que tener en cuenta que varias de ellas hacen venta restringida. Por su parte, la presencia en hipermercados, donde también se marcan los precios más bajos, es muy similar.

En consecuencia, existen en Ciudad Real, en términos comparativos con Península y Baleares, más estaciones de servicio con tendencia a establecer precios más reducidos que el resto. Este hecho podría explicar, en términos de situación, por qué Ciudad Real presenta tradicionalmente precios relativamente bajos.

Figura 22: Precios medios del gasóleo A por situación en Ciudad Real. Septiembre 2023

Situación	PVP promedio GOA €/lt	nº instalaciones con precios disponibles aplicados al público en general
Cooperativa, asociación de agricultores o asociación de transportistas	1,580	20
Ciudad de más de 50.000 hab.	1,616	7
Hipermercados	1,630	8
Zona de influencia urbana	1,647	23
Ciudad de menos de 50.000 hab.	1,654	64
Rural	1,676	13
Carretera	1,693	52
Autopista o autovía	1,694	22
Total instalaciones		209

Fuente: Dirección de Energía, CNMC

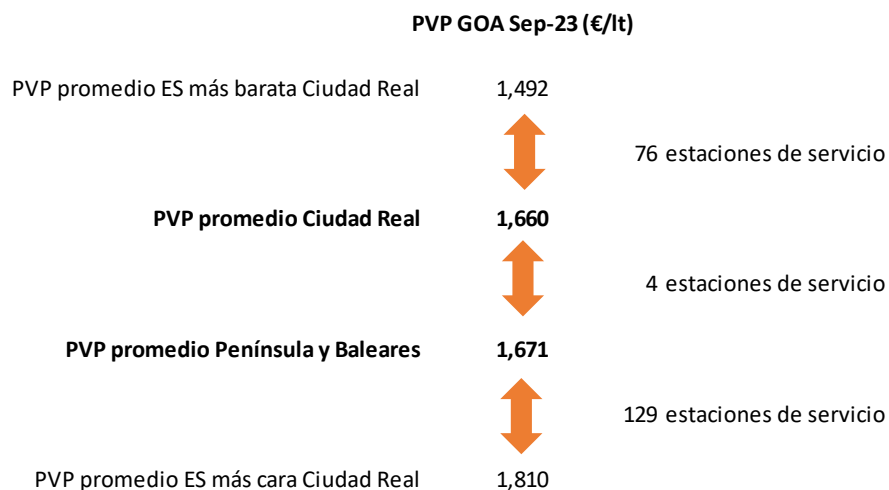
ANÁLISIS GENERAL POR INSTALACIÓN

De las 261 estaciones de servicio censadas y operativas en la provincia de Ciudad Real, como previamente se ha señalado, 209 informaron precios del gasóleo A destinado al público en general en septiembre de 2023. De ellas, 76 (36%) presentaron un precio medio inferior al promedio de Ciudad Real y 129 (62%) un precio medio superior al promedio de Península y Baleares. Las restantes 4 estaciones (2%) presentaron precios superiores al promedio de Ciudad Real e inferiores al de Península y Baleares.

De las 76 estaciones de servicio que establecieron en septiembre de 2023 precios del gasóleo A inferiores al promedio provincial, 73 (96,1%) son estaciones INDEPENDIENTES, 2 (2,6%) de KUWAIT y 1 (1,3%) de ESERGUI.

En sentido contrario, de las 129 estaciones de servicio que establecieron en septiembre de 2023 precios superiores al promedio de Península y Baleares, 63 (48,8%) fueron estaciones de REPSOL, 29 (22,5%) de CEPSA, 23 (17,8%) INDEPENDIENTES y el resto (14, 10,9%) de otros operadores.

Figura 23: Red de estaciones de servicio de Ciudad Real con disponibilidad de precios para el gasóleo A. Septiembre 2023



Fuente: Dirección de Energía, CNMC

A continuación, se detalla para el mes de septiembre de 2023, el precio medio de las 35 estaciones de servicio más baratas y caras para el gasóleo A en Ciudad Real. Adicionalmente, se indica el número de estaciones de servicio con precios existentes en el municipio donde se ubica cada instalación.

**Figura 24: Precios medios de las estaciones de servicio más baratas en Ciudad Real.
Gasóleo A. Septiembre de 2023**

MUNICIPIO	RÓTULO	DIRECCIÓN	PVP promedio GOA €/lt	Nº EES por municipio
Campo de Criptana	TRAVESA	MOTA 2	1,492	7
Puertollano	FAMILY ENERGY	ANDALUCIA S/N	1,493	9
Ciudad Real	EE SS PUENTE DEL AVE	EINSTEIN 39	1,500	17
Santa Cruz de Mudela	CH2M	PEDRO VARELA S/N	1,503	6
Herencia	DELFINCARFUEL	ALCAZAR DE SAN JUAN SN	1,506	4
Santa Cruz de Mudela	TRANSLOGISTICA MARIN SA	NACIONAL IV 217,5	1,509	6
Daimiel	GRUPO LOGISTICO CODAITRANS	BODEGUEROS, PARCELA 48	1,513	10
Terrinches	E.S.STO.DOMINGO DE GUZMAN	CONSTITUCION S/N	1,513	1
Ciudad Real	URBAN OIL	VILLARUBIA DE LOS OJOS 18	1,514	17
Ciudad Real	PLENOIL	TOMELLOSO 12	1,516	17
Ciudad Real	BALTRAN S.A	CARRION S/N	1,516	17
Luciana	DISTROIL	N-430, 268,6 CR N-430, 268,6 N-430 268,6	1,516	1
Ciudad Real	PETROPRIX	TORRENUOVA 1	1,517	17
Puertollano	PETROPRIX	CAÑADA REAL S/N	1,517	9
Solana (La)	GALANES OIL	MAQUINA DE VAPOR 1	1,517	6
Solana (La)	PLENOIL	COOPERATIVA 9	1,517	6
Almagro	TROPLUS GASOLINERAS	ADOLFO SUAREZ 5	1,523	4
Tomelloso	FAMILY ENERGY	N-310 93 N-310 (C.C. Eroski) N-310 (C.C. Eroski) 93	1,523	13
Alcázar de San Juan	BALLENOIL	DE LOS INSTITUTOS S/N	1,524	10
Alcázar de San Juan	GASEXPRESS	ALBARIÑO 2	1,525	10
Santa Cruz de los	ESTACION DE CARBURANTES SAN	CALVARIO 6	1,527	1
Ciudad Real	E.LECLERC	DE PORZUNA CARRETERA DE PORZUNA, S/N (C.C.	1,528	17
Piedrabuena	GP ENERGIA	7211 0,200	1,528	3
Bolaños de Calatrava	COOVIMAG	5 LOS CALARES 1	1,535	5
Montiel	CASTILLO DE MONTEL	VILLANUEVA DE LOS INFANTES S/N	1,538	2
Almedina	E.S. SAN GREGORIO	PUEBLA DEL PRINCIPE 1	1,539	1
Campo de Criptana	BODEGAS SIMBOLO, SDAD. COOP.	CONCEPCION, 135 CTRA. N-420	1,539	7
Almagro	ENERGIAS AF	ISAAC PERAL 13	1,541	4
Malagón	AUTOLAVADOS Y CARBURANTES	MADRID 18	1,541	3
Torralba de Calatrava	ENERGIAS AF	DEHESA DEL CAMPO 5	1,541	2
Membrilla	GALÁN DE MEMBRILLA	LA SOLANA, 23 N-430 367,1	1,544	6
Membrilla	GALAN DE MEMBRILLA	CARRETERA DE LA SOLANA 34	1,544	6
Puebla de Don Rodrigo	MONTES NORTE ENERGETICOS, S.L.	CUATRO ESQUINAS ESQUINA LUIS SEVILLA S/N	1,545	2
Solana (La)	CARBURANTES LOS SEÑORITOS SL	DE LOS EMIGRANTES SN	1,547	6
Campo de Criptana	COMATRA	HISPANIDAD 15	1,549	7

Fuente: Dirección de Energía, CNMC

Las instalaciones con el PVP promedio del gasóleo A más reducido de toda la provincia Ciudad Real para el mes de septiembre de 2023 fueron una estación de rótulo TRAVESA en Campo de Criptana, otra de rótulo FAMILY ENERY en Puertollano y otra de rótulo PUENTE DEL AVE en Ciudad Real.

Figura 25: Precios medios de las estaciones de servicio más caras en Ciudad Real Gasóleo A. Septiembre de 2023

MUNICIPIO	RÓTULO	DIRECCIÓN	PVP promedio GOA €/lt	Nº EES por municipio
Valdepeñas	MELLADO	CM 412 92	1,810	19
Daimiel	CEPSA	NACIONAL 420 236	1,752	10
Arenas de San Juan	REPSOL	N-420 252,1	1,751	1
Santa Cruz de Mudela	CEPSA	ANDALUCIA 222,5 A-4 222,5	1,748	6
Puertollano	REPSOL	ASDRUBAL 68 CL ASDRUBAL S.N. 0	1,745	9
Almodóvar del Campo	REPSOL	CM 4110 6 CR CM-4110, 51 CM-4110 51	1,743	1
Puertollano	REPSOL	CR N-420, 160	1,742	9
Puertollano	REPSOL	N420 160,500 CR N-420, 160.500 N-420 160.500	1,741	9
Puertollano	REPSOL	CR-503 3,2 CR CR-503, 3,2	1,741	9
Argamasilla de	REPSOL	CR-506 3,300 CR CR-506, 3,300	1,740	3
Argamasilla de	TRADILO INVERSIONES SL	ARGAMASILLA DE CALÁTRAVA S/N 165,20	1,740	3
Villanueva de San	E. S. VADILLO	CR CR-504, 18,2 CR-504 18,2	1,739	1
Almuradiel	REPSOL	N-IV 232 CR N-4, 232,5 N-4 232	1,737	2
Almuradiel	REPSOL	N-4 232 CR N-4, PK. 232 N-4 232	1,737	2
Fuencaliente	CEPSA	N-420 103,3 N-420 103,3	1,737	1
Santa Cruz de Mudela	REPSOL	N- 4 216,9 CR N-4, 216,9	1,737	6
Santa Cruz de Mudela	REPSOL	N 4 216,9 CR N-4, 216,9	1,737	6
Tomelloso	BRISA CENTRO DE LAVADO SL	JUAN CARLOS I 24	1,737	13
Puertollano	CEPSA PUERTOLLANO	ARGAMASILLA 50	1,735	9
Valdepeñas	REPSOL	ANDALUCIA 185 AUTOV. A-4 185,2	1,735	19
Pedro Muñoz	CEPSA	CONSTITUCION 20 AVDA. CONSTITUCION, 20 N-420 313,6	1,733	3
Tomelloso	REPSOL COMERCIAL	CR-122 26,100 CR CR-122, 26,1 CR-122 26,1	1,733	13
Tomelloso	REPSOL	SOCUELLAMOS 92 CL SOCUELLAMOS, 92	1,733	13
Valdepeñas	E. E. S. S. MIRA	GREGORIO PRIETO 27	1,733	19
Valdepeñas	E. S. MIRA	VERACRUZ 90	1,733	19
Ruidera	REPSOL	CASTILLA LA MANCHA 59 CR N-430 (RUIDERA), 415 N-430	1,732	1
Tomelloso	CEPSA	SAN ISIDRO 14 PSO. SAN ISIDRO, 14 PSO. SAN ISIDRO, 14	1,732	13
Valdepeñas	REPSOL	CL SEIS DE JUNIO, 247 0	1,730	19
Abenójar	GALP	CTRA. CM-4,110 26,000	1,729	1
Alcázar de San Juan	REPSOL	CR N-420, 284,7	1,728	10
Ciudad Real	CEPSA	N-430 KM 305,1 CR N-430, 305,1 N-430 305,01	1,728	17
Miguelturra	CEPSA	CTRA VALDEPEÑAS-CIUDAD REAL 4700 CTRA. CIUDAD REAL-	1,728	2
Valdepeñas	GALP	CTRA. N-IV, P.K. 210 CTRA. N-IV, P.K. 210	1,728	19
Valdepeñas	CEPSA	601 0,700	1,728	19
Ciudad Real	REPSOL	LARACHE 93 PG P.I. LARACHE,PARC.93, S.N.	1,727	17

Fuente: Dirección de Energía, CNMC

Las instalaciones con el PVP promedio del gasóleo A más elevado de toda la provincia de Ciudad Real para el mes de septiembre de 2023 fueron una estación de rótulo MELLADO en Valdepeñas, otra de rótulo CEPSA en Daimiel y una de rótulo REPSOL en Arenas de San Juan.

A modo de resumen, y en relación con lo detallado en los cuadros anteriores, se presenta seguidamente el mapa de calor de Ciudad Real por municipios según sus precios medios del gasóleo A para el mes de septiembre de 2023. Aquellos municipios que no aparecen es, o bien porque en ellos no hay estaciones de servicio que gasóleo A al público en general, o bien porque no han informado sus precios. Los municipios con precios medios del gasóleo A más reducidos son Terrinches, Luciana, y Santa Cruz de los Cáñamos. Aquellos con precios más altos son Arenas de San Juan, Almodóvar del Campo y Villanueva de San Carlos.

8. TOP 10 GASOLINERAS MÁS BARATAS Y MÁS CARAS EN PENÍNSULA Y BALEARES

En las siguientes tablas se muestra el PVP promedio, para la gasolina 95 y el gasóleo A, de las diez estaciones de servicio más baratas y más caras de Península y Baleares en el mes de septiembre 2023. A efectos comparativos, junto con el precio en cada estación de servicio, se indica el precio medio mensual del municipio donde se ubica.

Las estaciones de servicio de Península y Baleares que presentaron en septiembre de 2023 el PVP promedio más bajo para la gasolina 95 fueron una estación en Montmeló (Barcelona) de rótulo BALLENOIL, otra de rótulo F. DEL MORAL en Rute (Córdoba) y otra de rótulo CAMPSA EXPRESS también en Montmeló (Barcelona). Para el gasóleo A, las estaciones que marcaron los precios más bajos fueron una estación de rótulo E.S CASTELLAR en Castellar (Jaén), otra de rótulo DIESELF en Picanya (Valencia) y otra de rótulo CATERRA en La Pobla de Massaluca (Tarragona).

Por su parte, la estación de servicio con el PVP promedio más elevado para la gasolina 95 fue, por octavo mes consecutivo, la estación de rótulo ABOIL en Albacete (Albacete), a la que siguieron tres estaciones de rótulo COSTCO en Sestao (Bizkaia), Las Rozas (Madrid) y Getafe (Madrid). En gasóleo A, los precios más elevados se registraron, también por octavo mes consecutivo, en la estación de rótulo ABOIL en Albacete (Albacete), seguida de la estación CASI COOPERATIVA AGRÍCOLA en Níjar (Almería) y de la estación E.S MIRASIERRA en Baza (Granada).

Figura 27: Top 10 gasolineras más baratas. Gasolina 95. Septiembre 2023

Ranking	RÓTULO	PROVINCIA	MUNICIPIO	Promedio PVP Diario GNA95 (€/lt)	Promedio PVP Diario Municipio (€/lt)
1	BALLENOIL	BARCELONA	Montmeló	1,535	1,539
2	F.DEL MORAL	CÓRDOBA	Rute	1,541	1,548
3	CAMPSA EXPRESS	BARCELONA	Montmeló	1,542	1,539
4	GEDS	CÓRDOBA	Rute	1,545	1,548
5	PETREM	GIRONA	Sarrià de Ter	1,550	1,591
5	PETREM	GIRONA	Sarrià de Ter	1,550	1,591
7	PETROLIS DE BARCELONA	LLEIDA	Olius	1,551	1,551
8	E.S. SANT GUIM	LLEIDA	Sant Guim de Freixenet	1,553	1,553
9	GASOLINERA LOW COST	LLEIDA	Lleida	1,559	1,741
9	MIRASIERRA	CÓRDOBA	Rute	1,559	1,548

Fuente: Dirección de Energía, CNMC

Figura 28: Top 10 gasolineras más baratas Gasóleo A. Septiembre 2023

Ranking	RÓTULO	PROVINCIA	MUNICIPIO	Promedio PVP Diario GOA (€/lt)	Promedio PVP Diario Municipio (€/lt)
1	E.S. CASTELLAR	JAÉN	Castellar	1,091	1,375
2	DIESELF	VALENCIA / VALÈNCIA	Picanya	1,415	1,650
3	CATERRA	TARRAGONA	Pobla de Massaluca (La)	1,420	1,420
4	PLENOIL	VALENCIA / VALÈNCIA	Carlet	1,431	1,536
5	VCC CARLET	VALENCIA / VALÈNCIA	Carlet	1,432	1,536
6	METAOIL GASOLINERAS	MURCIA	Calasparra	1,436	1,511
7	BURAN ENERGY	VALENCIA / VALÈNCIA	Foios	1,437	1,539
8	SIMPLY	CASTELLÓN / CASTELLÓ	Vinaròs	1,439	1,585
8	TRONOVA ENERGIA	TARRAGONA	Amposta	1,439	1,564
10	NOROIL	BADAJOS	Almendrales	1,440	1,626

Fuente: Dirección de Energía, CNMC

Figura 29: Top 10 gasolineras más caras Gasolina 95. Septiembre 2023

Ranking	RÓTULO	PROVINCIA	MUNICIPIO	Promedio PVP Diario GNA95 (€/lt)	Promedio PVP Diario Municipio (€/lt)
1	ABOIL	ALBACETE	Albacete	2,299	1,752
2	COSTCO	BIZKAIA	Sestao	2,043	1,862
3	COSTCO	MADRID	Rozas de Madrid (Las)	2,028	1,817
4	COSTCO	MADRID	Getafe	1,999	1,779
5	CEPSA	BALEARS (ILLES)	Mahón	1,997	1,864
6	COSTCO	SEVILLA	Sevilla	1,985	1,746
7	CEPSA	BALEARS (ILLES)	Alaior	1,982	1,951
8	CEPSA	BALEARS (ILLES)	Alaior	1,980	1,951
8	E.S. FERRERIES	BALEARS (ILLES)	Ferrerries	1,980	1,980
10	EXP.OIL	GIRONA	Figueres	1,969	1,782

Fuente: Dirección de Energía, CNMC

Figura 30: Top 10 gasolineras más caras Gasóleo A. Septiembre 2023

Ranking	RÓTULO	PROVINCIA	MUNICIPIO	Promedio PVP Diario GOA (€/lt)	Promedio PVP Diario Municipio (€/lt)
1	ABOIL	ALBACETE	Albacete	2,259	1,667
2	CASI COOPERATIVA AGRICOLA	ALMERÍA	Nijar	1,999	1,660
3	E.S. MIRASIERRA	GRANADA	Baza	1,950	1,704
4	COSTCO	MADRID	Rozas de Madrid (Las)	1,949	1,746
5	COSTCO	BIZKAIA	Sestao	1,915	1,785
5	COSTCO	MADRID	Getafe	1,915	1,697
7	COSTCO	SEVILLA	Sevilla	1,900	1,686
8	CEPSA	BALEARS (ILLES)	Mahón	1,890	1,791
9	REPSOL	BADAJOS	Badajoz	1,879	1,651
9	REPSOL	MADRID	Meco	1,879	1,764
9	REPSOL	MADRID	Meco	1,879	1,764

Fuente: Dirección de Energía, CNMC

9. ANÁLISIS DE PRECIOS DE VENTA AL PÚBLICO Y MÁRGENES BRUTOS POR OPERADOR

9.1. Precios de venta al público por operador y situación

PENÍNSULA Y BALEARES

En septiembre de 2023, BP estableció los precios más altos para ambos carburantes en el tradicional contexto donde las estaciones de servicio integradas en las redes de distribución de BP, CEPSA y REPSOL marcaron de nuevo los precios promedio más elevados. Los precios de las estaciones de REPSOL y CEPSA fueron muy similares. Los PVP más bajos se registraron, como es habitual, en las instalaciones INDEPENDIENTES.

Los precios promedio de los operadores con capacidad de refino en España fueron superiores a los de otros operadores con redes destacadas como GALP ENERGÍA ESPAÑA y DISA PENÍNSULA. El grupo RESTO OPERADORES marcó precios más bajos que los otros operadores al por mayor analizados.

La horquilla de variación de precios promedio⁸ disminuyó respecto al mes anterior, hasta 12,3 c€/lt en gasolina 95 y 14,1 c€/lt en gasóleo A.

En un contexto de aumento de precios para ambos carburantes, las estaciones de servicio INDEPENDIENTES fueron las que más los aumentaron mientras que los incrementos más reducidos tuvieron lugar en las redes de REPSOL y GALP en gasolina 95 y en las de BP y GALP en gasóleo A.

⁸ Para la gasolina 95: diferencia entre el precio promedio máximo (BP) y el precio promedio mínimo (INDEPENDIENTES). Para el gasóleo A: diferencia entre el precio promedio máximo (BP) y precio promedio mínimo (INDEPENDIENTES).

Figura 31: Precios medios (€/lt) en redes de operadores. Península y Baleares. Septiembre 2023

OPERADORES AL POR MAYOR				
	Gna 95		GoA	
	PVP medio €/lt	Diferencia vs. Mes anterior c€/lt.	PVP medio €/lt	Diferencia vs. Mes anterior c€/lt.
REPSOL	1,800	3,9	1,729	6,8
CEPSA	1,801	4,1	1,730	6,8
BP	1,814	4,1	1,735	6,3
DISA PENÍNSULA	1,772	4,4	1,683	7,2
GALP ENERGÍA	1,778	3,9	1,699	6,6
RESTO OPERADORES	1,733	4,5	1,653	7,1

Fuente: Dirección de Energía, CNMC

Figura 32: Precios medios (€/lt) en instalaciones independientes. Península y Baleares. Septiembre 2023

INDEPENDIENTES				
	Gna 95		GoA	
	PVP medio €/lt	Diferencia vs. Mes anterior c€/lt.	PVP medio €/lt	Diferencia vs. Mes anterior c€/lt.
TOTAL INDEPENDIENTES	1,691	4,9	1,594	7,4
SÓLO HIPERS	1,712	4,8	1,630	7,7

Fuente: Dirección de Energía, CNMC

En septiembre de 2023, la diferencia promedio de precio entre las estaciones de servicio integradas en redes de operadores y las instalaciones independientes disminuyó hasta los 9,2 c€/lt para la gasolina 95 y hasta los 11,1 c€/lt para el gasóleo A.

El PVP medio establecido en los hipermercados fue superior al del resto de INDEPENDIENTES para ambos carburantes. La diferencia disminuyó hasta los +2,1 c€/lt para la gasolina 95 y se incrementó hasta los +3,6 c€/lt para el gasóleo A.

Figura 33: Precios medios (€/lt) muestra principales hipermercados. Península y Baleares. Septiembre 2023

RÓTULO Promedio PVP diario Gasolina 95		RÓTULO Promedio PVP diario Gasóleo A	
BONAREA	1,571	BONAREA	1,497
FAMILY ENERGY	1,604	FAMILY ENERGY	1,513
GM OIL	1,619	GM OIL	1,528
ESCLATOIL	1,648	E.LECLERC	1,559
ALCAMPO	1,660	ESCLATOIL	1,572
SUPECO	1,666	SUPECO	1,572
E.LECLERC	1,675	ALCAMPO	1,577
Q8	1,698	Q8	1,594
EROSKI	1,751	EROSKI	1,671
CARREFOUR	1,790	CARREFOUR	1,715

Fuente: Dirección de Energía, CNMC

Figura 34: Precios medios (€/lt) según situación. Península y Baleares. Septiembre 2023

	ANÁLISIS POR SITUACIÓN			
	Gna 95		GoA	
	PVP medio €/lt	Diferencia vs. Mes anterior c€/lt.	PVP medio €/lt	Diferencia vs. Mes anterior c€/lt.
SÓLO AUTOPISTAS	1,800	3,9	1,728	6,7
SÓLO CARRETERAS	1,770	4,2	1,690	6,9

Fuente: Dirección de Energía, CNMC

Los precios establecidos en instalaciones en autopistas fueron superiores a los de las que están ubicadas fuera de estas vías.

TERRITORIOS EXTRA PENINSULARES: CANARIAS, CEUTA Y MELILLA

En **Canarias**, los precios promedio más elevados correspondieron a la red de DISA RETAIL ATLÁNTICO y los más bajos a las estaciones INDEPENDIENTES para ambos carburantes.

En un contexto de aumento de precios, las estaciones que más aumentaron los de la gasolina 95 fueron las de CEPSA, REPSOL y BP, mientras que las de PETRÓLEOS ARCHIPIÉLAGO, PETROLÍFERA CANARIA e INDEPENDIENTES fueron las que menos los subieron. En gasóleo A, los incrementos más relevantes se registraron en las estaciones de CEPSA, REPSOL e INDEPENDIENTES y los menos notables en las de BP y PETROLÍFERA CANARIA.

Figura 35: Precios medios (€/lt) por operador. Canarias. Septiembre 2023

CANARIAS				
	Gna 95		GoA	
	PVP medio €/lt	Diferencia vs. Mes anterior c€/lt	PVP medio €/lt	Diferencia vs. Mes anterior c€/lt
BP	1,316	5,2	1,296	4,4
DISA RED DE SERVICIOS PETROLIFEROS	1,342	4,9	1,316	5,1
DISA RETAIL ATLANTICO	1,360	4,6	1,330	5,1
CEPSA	1,303	6,0	1,279	6,2
REPSOL	1,311	5,3	1,288	5,7
GRUPO INSULAR OCÉANO	1,308	4,9	1,291	5,5
PETRÓLEOS ARCHIPIÉLAGO	1,308	2,1	1,298	5,1
PETROLIFERA CANARIA	1,342	3,7	1,311	4,7
INDEPENDIENTES	1,246	4,4	1,233	5,7

Fuente: Dirección de Energía, CNMC

En **Ceuta**, CEPSA desbancó a DISA RETAIL como operador con los precios más altos. Las INDEPENDIENTES establecieron los precios más bajos para ambos carburantes.

Figura 36: Precios medios (€/lt) por operador. Ceuta. Septiembre 2023

CEUTA				
	Gna 95		GoA	
	PVP medio €/lt	Diferencia vs. Mes anterior c€/lt	PVP medio €/lt	Diferencia vs. Mes anterior c€/lt
DISA RETAIL ATLANTICO	1,446	3,5	1,417	4,8
CEPSA	1,455	4,8	1,430	6,4
INDEPENDIENTES	1,427	3,6	1,399	5,0

Fuente: Dirección de Energía, CNMC

En **Melilla**, CEPSA también desbancó a DISA RETAIL como grupo con precios más elevados. BP marcó los precios más bajos para ambos carburantes.

Figura 37: Precios medios (€/lt) por operador. Melilla. Septiembre 2023

MELILLA				
	Gna 95		GoA	
	PVP medio €/lt	Diferencia vs. Mes anterior c€/lt	PVP medio €/lt	Diferencia vs. Mes anterior c€/lt
BP	1,358	3,3	1,308	4,9
DISA RETAIL ATLANTICO	1,365	2,1	1,313	4,0
CEPSA	1,369	3,2	1,324	5,3

Fuente: Dirección de Energía, CNMC

9.2. Margen bruto por operador

En septiembre de 2023, los valores promedio mensual más altos del indicador de margen bruto (PAI-Ci) se registraron, un mes más, en las redes de distribución de BP, CEPSA y REPSOL para ambos carburantes. Los valores más bajos correspondieron a las estaciones de servicio INDEPENDIENTES.

Por su parte, las instalaciones del grupo OTROS OPERADORES tuvieron márgenes brutos superiores a los de las INDEPENDIENTES pero inferiores a los de los operadores principales.

Para la gasolina 95, en un entorno general de aumento del margen bruto, el margen se incrementó en mayor medida en las estaciones INDEPENDIENTES, DISA PENÍNSULA y RESTO OPERADORES. En gasóleo A, en un contexto de descenso del margen, las bajadas más acusadas tuvieron lugar en las redes de BP y GALP y las menos notables en las instalaciones INDEPENDIENTES y de DISA PENÍNSULA.

Figura 38: PAI-Ci c€/lt por operador. Península y Baleares. Gasolina 95. Septiembre 2023

Gasolina 95 E5	ago-23	sep-23	Variación	
	c€/lt	c€/lt	c€/lt	%
BP	31,44	33,01	1,57	4,99%
DISA PENÍNSULA	27,71	29,64	1,94	6,98%
CEPSA	30,41	31,92	1,52	4,98%
REPSOL	30,44	31,87	1,44	4,72%
GALP	28,60	30,18	1,58	5,51%
OTROS OPERADORES	24,41	26,34	1,93	7,92%
INDEPENDIENTES	20,66	22,86	2,20	10,66%

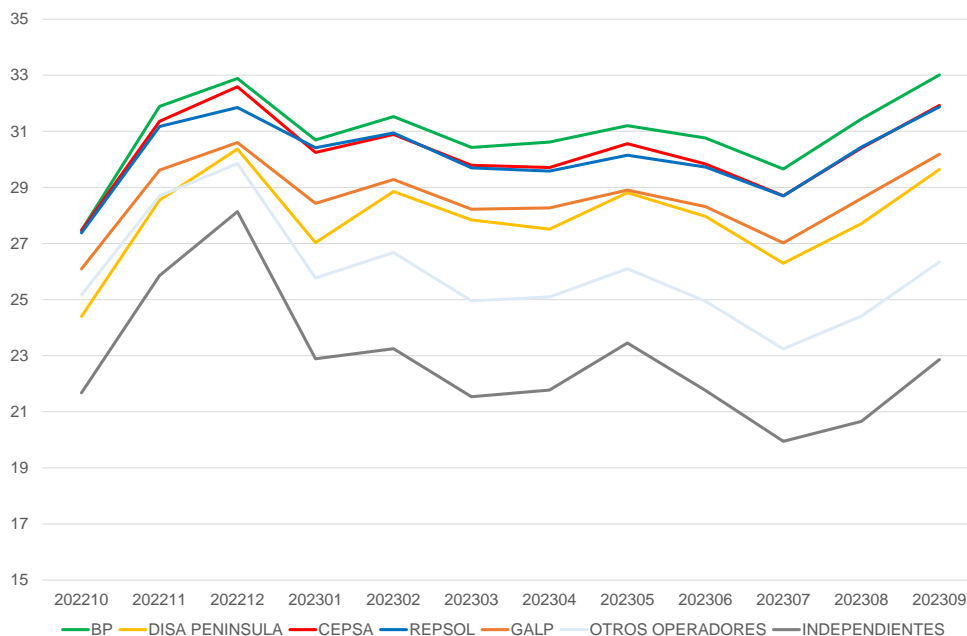
Fuente: Dirección de Energía, CNMC

Figura 39: PAI-Ci c€/lt por operador. Península y Baleares. Gasóleo A. Septiembre 2023

Gasóleo A habitual	ago-23	sep-23	Variación	
	c€/lt	c€/lt	c€/lt	%
BP	29,08	27,78	-1,30	-4,48%
DISA PENÍNSULA	24,13	23,66	-0,47	-1,96%
CEPSA	28,34	27,41	-0,93	-3,28%
REPSOL	28,22	27,30	-0,92	-3,26%
GALP	25,90	24,95	-0,95	-3,67%
OTROS OPERADORES	21,73	21,08	-0,65	-3,01%
INDEPENDIENTES	16,60	16,27	-0,33	-2,01%

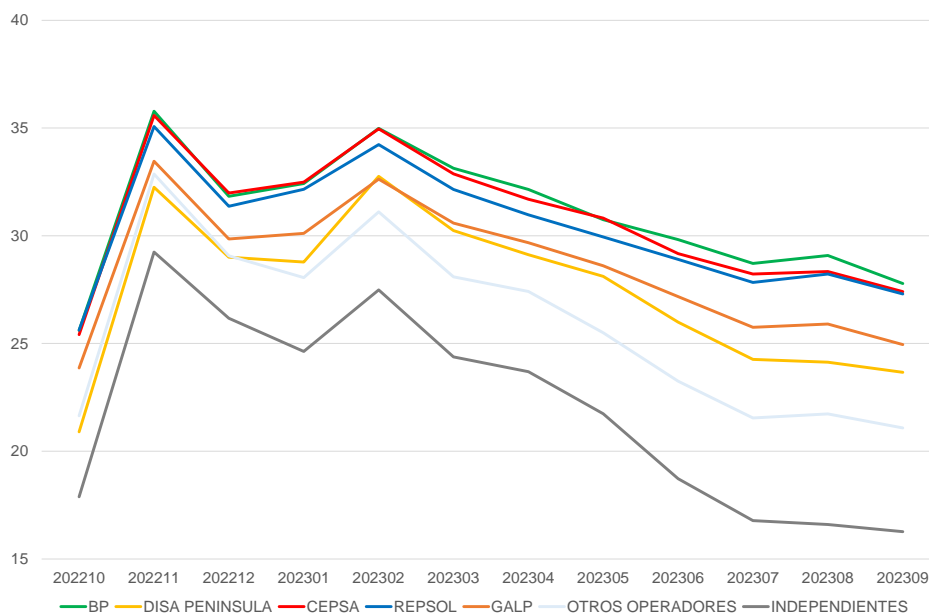
Fuente: Dirección de Energía, CNMC

Figura 40: PAI-Ci c€/lt por operador. Península y Baleares. Gasolina 95 Oct 22 – Sep 23



Fuente: Dirección de Energía, CNMC

Figura 41: PAI-Ci c€/lt por operador. Península y Baleares. Gasóleo A Oct 22 – Sep 23



Fuente: Dirección de Energía, CNMC

[INICIO CONFIDENCIAL]

10. ANÁLISIS DE PRECIOS DE VENTA AL PÚBLICO POR OPERADOR Y VÍNCULO⁹

[...]

11. SEGUIMIENTO DE LA LIMITACIÓN ESTABLECIDA POR LA DISPOSICIÓN ADICIONAL CUARTA DE LA LEY 8/2015

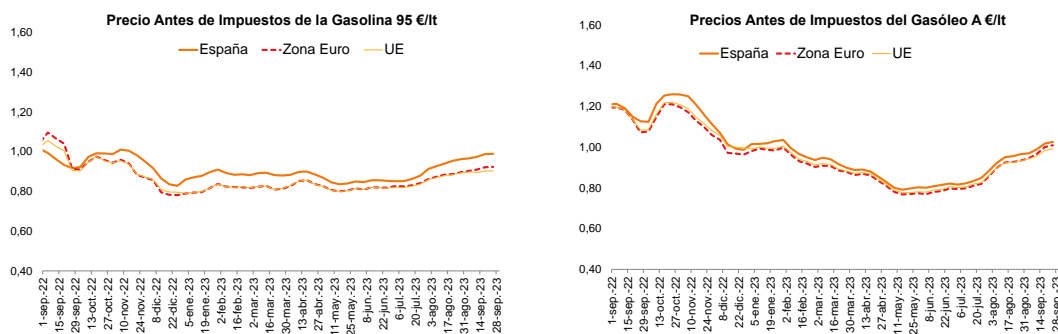
[...]

[FIN CONFIDENCIAL]

⁹ Sólo se analiza Península y Baleares por ser el área en la que se ha identificado una mayor competencia inter-marca.

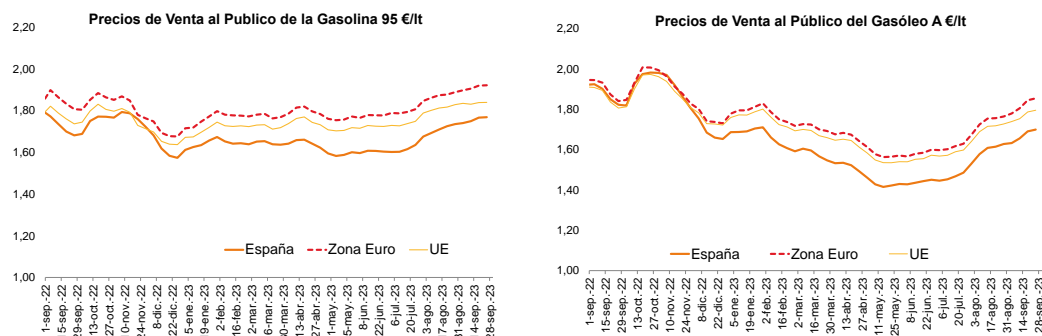
12. COMPARACIÓN CON EUROPA¹⁰

Figura 49: Evolución semanal de los precios antes de impuestos de los carburantes de automoción en España y Europa



Fuente: Dirección de Energía, CNMC y UE Oil Bulletin Petrolier

Figura 50: Evolución semanal de los precios de venta al público de los carburantes de automoción en España y Europa

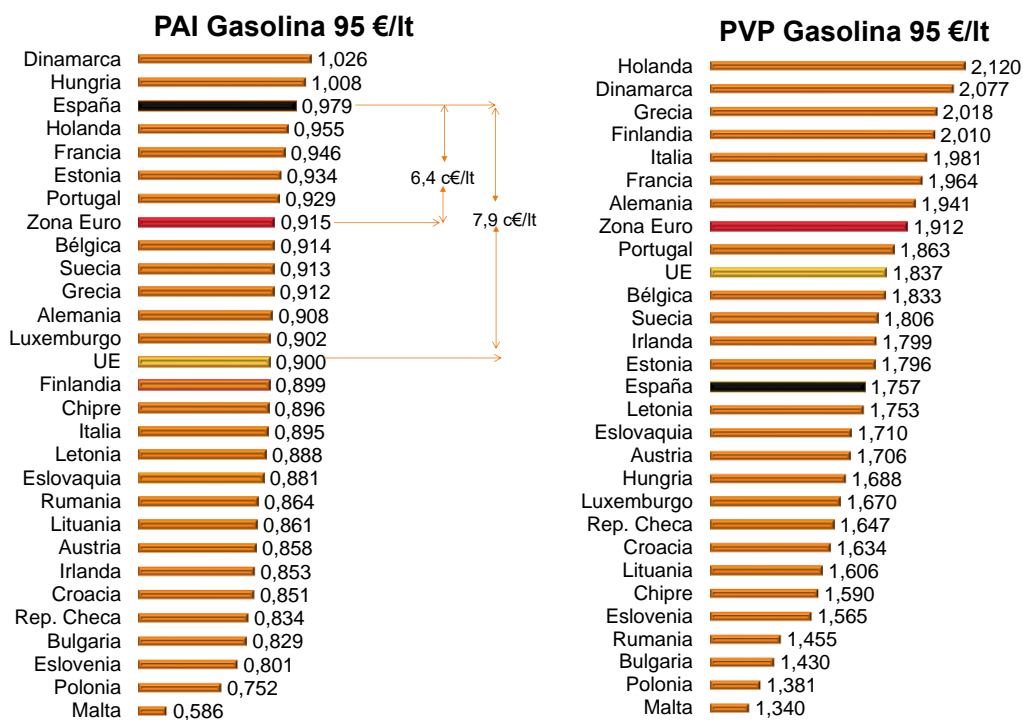


Fuente: Dirección de Energía, CNMC y UE Oil Bulletin Petrolier

¹⁰ Los precios representados en este epígrafe para España, correspondientes al periodo 1-abr/31-dic-22, no incluyen la bonificación extraordinaria y temporal que se aplicó durante dicho periodo sobre los precios finales de los carburantes, al objeto de mitigar el impacto del conflicto Rusia/Ucrania (Real Decreto-ley 6/2022). Por el contrario, los precios de las medias europeas que se representan para el referido periodo sí que incluyen las bonificaciones o bajadas temporales de impuestos especiales que algunos Estados Miembros de la UE implementaron con el mismo objetivo de mitigar el impacto en los precios del conflicto bélico. La disparidad de criterios en el reporte de la información de precios de los carburantes por parte de los distintos Estados Miembros restó homogeneidad a la comparativa europea en el referido periodo y la hizo inconsistente.

En enero de 2023, las bonificaciones se retiraron (caso de Francia y España) y la gran mayoría de los países que redujeron impuestos especiales han retomado su nivel impositivo anterior o incluso, en algunos casos, lo han superado. En consecuencia, desde enero de 2023 la comparativa de España vs. Europa vuelve a ser homogénea.

Figura 51: PVP y PAI en la Unión Europea. Gasolina 95. Septiembre 2023

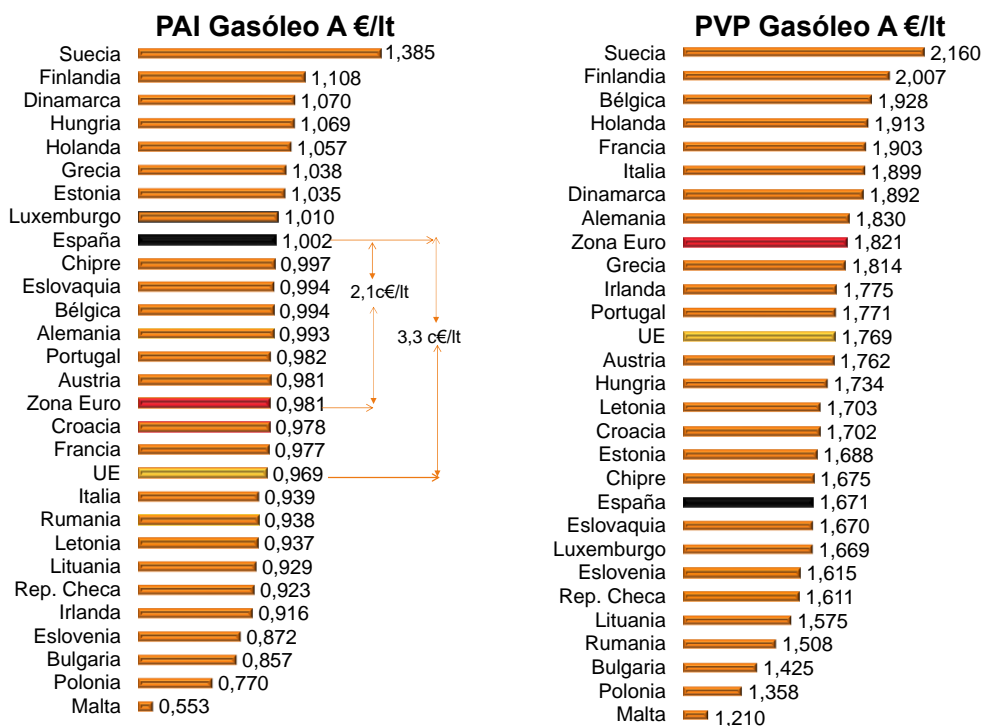


Fuente: Dirección de Energía, CNMC y UE Oil Bulletin Petrolier

En septiembre de 2023, los precios antes de impuestos de la gasolina 95 en España se situaron, como suele ser habitual, por encima de las medias ponderadas europeas (+6,4 c€/lt vs. zona euro y +7,9 c€/lt vs. UE). Las diferencias fueron superiores a las registradas el mes anterior. España se mantuvo en el tercer puesto en el ranking de precios.

En septiembre de 2023, los precios de venta al público de la gasolina 95 en España se situaron en su habitual posición por debajo de los de la zona euro (-15,5 c€/lt) y la UE (-8,0 c€/lt). Las diferencias fueron inferiores a las del mes anterior.

Figura 52: PVP y PAI en la Unión Europea. Gasóleo A. Septiembre 2023



Fuente: Dirección de Energía, CNMC y UE Oil Bulletin Petrolier

En septiembre de 2023, los precios antes de impuestos del gasóleo A en España se situaron, como suele ser habitual, por encima de los de las medias ponderadas europeas (+2,1 c€/lt vs. la zona euro y 3,3 c€/lt vs. la UE). Las diferencias fueron inferiores a las registradas el mes anterior. España descendió de la octava a la novena posición del ranking de precios.

En septiembre de 2023, los precios de venta al público del gasóleo A en España se situaron en su habitual posición por debajo de la zona euro (-15,0 c€/lt) y la UE (-9,8 c€/lt). Las diferencias fueron superiores a las del mes anterior.

13. GLOSARIO Y NOTAS ACLARATORIAS

PVP: Precio de Venta al Público. Media aritmética de los precios (€/litro) de cada estación de servicio operativa. No se realizan ponderaciones por ventas ni se incluyen los precios aplicados a las ventas restringidas a asociados o cooperativistas. No incluyen descuentos de ningún tipo.

PAI: Precio Antes de Impuestos. Se calculan los PAI individuales por estación de servicio y producto. Para ello se detrae de los PVP los impuestos aplicados: IVA e impuesto sobre hidrocarburos (Tipo General y Tipo Especial¹¹) en el caso de Península y Baleares, IPSI y gravamen complementario en el caso de la Ciudades Autónomas de Ceuta y Melilla e IGIC, impuesto especial, arbitrio canario y exacción de los Cabildos en el caso de la Comunidad Autónoma de Canarias. Una vez obtenidos estos valores se calcula el PAI de la zona correspondiente aplicando una media aritmética como con el PVP.

PVP y PAI de España para la comparativa europea: Se corresponden con los valores de Península y Baleares, no conteniendo en ningún caso referencias o promedios que incluyan Ceuta, Melilla y Canarias.

PVP y PAI de la UE: Los datos de PVP y PAI correspondientes al resto de la Unión Europea provienen de la publicación semanal de la Comisión Europea “Oil Bulletin”.

Ci: Cotización internacional. Se obtiene a partir de la media ponderada de los dos mercados de referencia en Europa, consistente en una combinación del 70% mercado MED (zona mediterránea) y 30% mercado NWE (zona noroeste europea), criterio habitual utilizado por esta Comisión como representativo del consumo promedio en España.

Margen Bruto de distribución (PAI-Ci): Diferencia entre el precio antes de impuestos (PAI) y la cotización internacional de referencia (Ci).

¹¹ La Ley 6/2018, de 3 de julio, de Presupuestos Generales del Estado para el año 2018, integra, con efectos 1 de enero de 2019, en el “tipo especial” del impuesto sobre hidrocarburos los dos tramos que conformaban el antiguo Impuesto de Ventas Minoristas de Determinados Hidrocarburos (el tramo estatal que mantiene su cuantía en 0,024 €/lt para gasolinas y gasóleo A y el tramo autonómico que se integra con su valor máximo de 0,048 €/lt para gasolinas y gasóleo A).

El PAI-Ci comprende todos los costes asociados a la distribución del carburante, desde su origen (refinería o puerto de importación) hasta su destino (estación de servicio), y la rentabilidad del operador mayorista y/o distribuidor minorista. Adicionalmente, incluye otros costes derivados del cumplimiento de diversas obligaciones, como son el mantenimiento de existencias mínimas de seguridad, la aportación al Fondo Nacional de Eficiencia Energética o la comercialización de biocarburantes con fines de transporte, entre otras.

Los tipos de vínculos contractuales entre los operadores al por mayor y los distribuidores minoristas de las instalaciones pertenecientes a sus redes de distribución son los siguientes:

- **COCO** (Company Owned – Company Operated): Instalaciones de suministro propiedad del operador al por mayor.
- **DOCO** (Dealer Owned – Company Operated): Instalaciones propiedad de un particular quien cede a un operador al por mayor exclusivamente la gestión del punto de venta para explotarla por sí o a través de una sociedad filial especializada.
- **CODO** (Company Owned – Dealer Operated): Instalaciones en las que el operador al por mayor conserva la propiedad del punto de venta, pero tiene cedida la gestión a favor de un tercero en virtud de un contrato de arrendamiento con exclusividad de suministro de los productos del operador.
- **DODO** (Dealer Owned – Dealer Operated): Instalaciones de suministro titularidad de una persona física o jurídica vinculada al operador al por mayor mediante un contrato de suministro en exclusiva que incluye el abanderamiento de la instalación con los signos distintivos de la imagen de marca del suministrador.

Desde marzo de 2018 no se diferencian los vínculos contractuales por tipo de régimen de suministro (comisión - venta en firme) en las instalaciones de vínculo DODO, por carecer de sentido en virtud de lo establecido en el artículo 43 bis de la Ley de Hidrocarburos.